



สิทธิประโยชน์

ภายใต้พ.ร.บ.ส่งเสริมการพัฒนาฝีมือแรงงานพ.ศ.๒๕๔๕

คู่มือการยื่นขอรับความเห็นชอบหลักสูตร
การฝึกอบรมฝีมือแรงงาน
(สำหรับผู้ประกอบกิจการ)

กองส่งเสริมการพัฒนาฝีมือแรงงาน
กรมพัฒนาฝีมือแรงงาน

คำนำ

คู่มือการขอรับรองสิทธิประโยชน์จากการฝึกอบรมฝีมือแรงงาน ภายใต้พระราชบัญญัติส่งเสริมการพัฒนาฝีมือแรงงาน พ.ศ. ๒๕๔๕ สำหรับผู้ประกอบการเล่มนี้ได้จัดพิมพ์ขึ้น เพื่อให้ผู้ประกอบการได้ใช้เป็นแนวทางในการยื่นขอความเห็นชอบหลักสูตรการฝึกอบรม การรับรองหลักสูตร การขออนุมัติค่าใช้จ่ายในการฝึกอบรมฝีมือแรงงาน เพื่อประโยชน์ในการนำค่าใช้จ่ายที่เกิดขึ้นจากการฝึกอบรมฝีมือแรงงานขอยกเว้นภาษีเงินได้เพิ่มขึ้น รวมทั้งการประเมินเงินสมทบกองทุน

การดำเนินการฝึกอบรมฝีมือแรงงานใดๆ ที่ผู้ประกอบการจะนำไปขอรับรองสิทธิประโยชน์ได้ ย่อมมีหลักเกณฑ์ วิธีการ และเงื่อนไขกำหนดไว้ผู้ประกอบการต้องดำเนินการตามหลักเกณฑ์ วิธีการ และเงื่อนไขดังกล่าว จึงจะสามารถใช้สิทธิประโยชน์นั้นได้ เช่น การดำเนินการฝึกอบรมที่จะนำมาใช้ประโยชน์ได้ต้องเป็นการฝึกอบรมฝีมือแรงงานตามพระราชบัญญัติส่งเสริมการพัฒนาฝีมือแรงงาน พ.ศ. ๒๕๔๕ กำหนดไว้ในหมวด ๑ ซึ่งมี ๓ ประเภท คือ การฝึกเตรียมเข้าทำงาน การฝึกยกระดับฝีมือแรงงานและการฝึกเปลี่ยนสาขาอาชีพ กระบวนการฝึกอบรมต้องเป็นไปตามหลักเกณฑ์ที่กฎหมายกำหนดเช่น การฝึกยกระดับฝีมือแรงงานและการฝึกเปลี่ยนสาขาอาชีพ จะมีประกาศคณะกรรมการส่งเสริมการพัฒนาฝีมือแรงงาน เรื่องหลักเกณฑ์ วิธีการ และเงื่อนไขในการให้ความเห็นชอบหลักสูตร รายละเอียดที่เกี่ยวข้อง และรายการค่าใช้จ่ายที่ใช้ในการฝึกยกระดับฝีมือแรงงานและการฝึกเปลี่ยนสาขาอาชีพ ฉบับลงวันที่ ๓ ตุลาคม ๒๕๕๑ เป็นแนวทางในการดำเนินการและการรับรองหลักสูตรและอนุมัติค่าใช้จ่าย เป็นต้น

กรมพัฒนาฝีมือแรงงานหวังว่า คู่มือการขอรับรองสิทธิประโยชน์จากการฝึกอบรมฝีมือแรงงานภายใต้พระราชบัญญัติส่งเสริมการพัฒนาฝีมือแรงงาน พ.ศ. ๒๕๔๕ (สำหรับผู้ประกอบการ) เล่มนี้ จะทำให้ผู้ประกอบการมีความรู้ ความเข้าใจ ในหลักเกณฑ์ วิธีการ และเงื่อนไขในกระบวนการฝึกอบรมที่ถูกต้องและนำไปขอรับรองสิทธิประโยชน์ต่าง ๆ ที่เกิดขึ้นได้อย่างถูกต้อง

สำหรับข้อมูลและแบบฟอร์มต่าง ๆ ที่เกี่ยวกับการดำเนินการตามพระราชบัญญัติส่งเสริมการพัฒนาฝีมือแรงงาน พ.ศ. ๒๕๔๕ การขอรับรองสิทธิประโยชน์ และการดำเนินการอื่นที่เกี่ยวข้อง สามารถเปิดดูและดาวน์โหลดได้จาก <http://home.dsd.go.th/sdpaa/> หรือ www.facebook.com/pages/กองส่งเสริมการพัฒนาฝีมือแรงงาน

กองส่งเสริมการพัฒนาฝีมือแรงงาน

กรมพัฒนาฝีมือแรงงาน

๒๐ มิถุนายน ๒๕๕๖

พระราชบัญญัติส่งเสริมการพัฒนาฝีมือแรงงาน พ.ศ. ๒๕๔๕

ความเป็นมา

พระราชบัญญัติส่งเสริมการพัฒนาฝีมือแรงงาน พ.ศ. ๒๕๔๕ ได้ประกาศราชกิจจานุเบกษา เมื่อ ๑ ตุลาคม ๒๕๔๕ เพื่อนำมาใช้แทนพระราชบัญญัติส่งเสริมการฝึกอาชีพ พ.ศ. ๒๕๓๗ ที่ได้ประกาศใช้มาตั้งแต่ปี ๒๕๓๗ แต่ไม่บรรลุตามเจตนารมณ์ เนื่องจากมีข้อกำหนดที่ไม่เอื้ออำนวยต่อการที่จะดำเนินการฝึกเพื่อขอรับสิทธิประโยชน์ ซึ่งการที่จะดำเนินการฝึกอาชีพได้ ต้องจดทะเบียนต่อนายทะเบียน ตามพระราชบัญญัติส่งเสริมการฝึกอาชีพ พ.ศ. ๒๕๓๗ และผู้ยื่นคำขอจดทะเบียน ต้องเป็นผู้ประกอบการอุตสาหกรรม โดยมีโรงงานตามกฎหมาย ว่าด้วยโรงงาน หรือ เป็นผู้ประกอบกิจการซึ่งสามารถดำเนินการฝึกอาชีพได้ จึงทำให้ผู้ประกอบการมาขอจดทะเบียนเป็น “ผู้ดำเนินการฝึก” เพื่อที่จะได้รับสิทธิประโยชน์จากการฝึกอบรมน้อยมาก

วัตถุประสงค์

เพื่อส่งเสริมและสนับสนุนให้สถานประกอบการมีการพัฒนาฝีมือแรงงานให้แก่ลูกจ้างของตน หรือรับนักเรียน นิสิต นักศึกษา เข้ารับการฝึกงานในสถานประกอบการให้มากยิ่งขึ้น โดยการใช้มาตรการจูงใจโดยการให้สิทธิประโยชน์แก่ผู้ดำเนินการฝึก ในด้านต่าง ๆ และให้มีการจัดตั้งกองทุนพัฒนาฝีมือแรงงานเพื่อเป็นทุนหมุนเวียนในการใช้จ่ายเกี่ยวกับการส่งเสริมการพัฒนาฝีมือแรงงาน นอกจากนี้ยังกำหนดให้มีการส่งเสริมในเรื่องมาตรฐานฝีมือแรงงาน

การบังคับใช้

พระราชบัญญัติส่งเสริมการพัฒนาฝีมือแรงงาน พ.ศ. ๒๕๔๕ ได้ลงประกาศในราชกิจจานุเบกษา ฉบับกฤษฎีกา เล่ม ๑๑๙ ตอนที่ ๙๘ / ๑ วันที่ ๑ ตุลาคม ๒๕๔๕ มีผลบังคับใช้เมื่อพ้นกำหนดหนึ่งร้อยยี่สิบวันนับแต่วันประกาศในราชกิจจานุเบกษาเป็นต้นไป โดยมีผลบังคับใช้ตั้งแต่วันที่ ๒๙ มกราคม ๒๕๔๖

เนื้อหา

พระราชบัญญัตินี้ มีเนื้อหาทั้งหมด ๙ หมวด ดังนี้

หมวด	๑	การฝึกอบรมฝีมือแรงงาน
หมวด	๒	มาตรฐานฝีมือแรงงาน
หมวด	๓	กองทุนพัฒนาฝีมือแรงงาน
หมวด	๔	สิทธิและประโยชน์ของผู้ดำเนินการฝึก
หมวด	๕	คณะกรรมการส่งเสริมการพัฒนาฝีมือแรงงาน
หมวด	๖	นายทะเบียนและพนักงานเจ้าหน้าที่
หมวด	๗	การเพิกถอนการเป็นผู้ดำเนินการฝึก การพักใช้และการเพิกถอนใบอนุญาต
หมวด	๘	การอุทธรณ์
หมวด	๙	บทกำหนดโทษ

บทเฉพาะกาล

นิยามศัพท์

“การพัฒนาฝีมือแรงงาน” หมายความว่า กระบวนการที่ทำให้ผู้รับการฝึกและประชากรวัยทำงานมีฝีมือ ความรู้ความสามารถ จรรยาบรรณแห่งวิชาชีพ และมีทัศนคติที่ดีเกี่ยวกับการทำงาน อันได้แก่ การฝึกอบรมฝีมือ แรงงาน การกำหนดมาตรฐานฝีมือแรงงาน และการอื่นที่เกี่ยวข้อง

“การฝึกอบรมฝีมือแรงงาน” หมายความว่า การฝึกเตรียมเข้าทำงาน การฝึกยกระดับฝีมือแรงงานและ การฝึกเปลี่ยนสาขาอาชีพ

“การฝึกเตรียมเข้าทำงาน” หมายความว่า การฝึกอบรมฝีมือแรงงานก่อนเข้าทำงานเพื่อให้สามารถทำงาน ได้ตามมาตรฐานฝีมือแรงงาน

“การฝึกยกระดับฝีมือแรงงาน” หมายความว่า การที่ผู้ประกอบการซึ่งเป็นนายจ้างจัดให้ลูกจ้างได้ ฝึกอบรมฝีมือแรงงานเพิ่มเติมในสาขาอาชีพที่ลูกจ้างปฏิบัติงานอยู่ตามปกติเพื่อให้ลูกจ้างได้มีความรู้ ความสามารถ และทักษะในสาขาอาชีพนั้นสูงขึ้น

“การฝึกเปลี่ยนสาขาอาชีพ” หมายความว่า การที่ผู้ประกอบการซึ่งเป็นนายจ้างจัดให้ลูกจ้างได้ฝึก อบรมฝีมือแรงงานเพิ่มเติมในสาขาอาชีพอื่นที่ลูกจ้างมิได้ปฏิบัติงานอยู่ตามปกติเพื่อให้ลูกจ้างได้มีความรู้ ความสามารถที่จะทำงานในสาขาในอาชีพอื่นนั้นได้ด้วย

“หลักสูตร” หมายความว่า หัวข้อวิชา เนื้อหา และวิธีการดำเนินการฝึกอบรมฝีมือแรงงาน

“ผู้ดำเนินการฝึก” หมายความว่า ผู้ซึ่งจัดให้มีการฝึกอบรมฝีมือแรงงานตามหลักสูตรและรายละเอียด เกี่ยวกับการฝึกอบรมฝีมือแรงงานที่นายทะเบียนได้พิจารณาให้ความเห็นชอบตามพระราชบัญญัตินี้

“ผู้รับการฝึก” หมายความว่า ผู้ซึ่งเข้ารับการฝึกอบรมฝีมือแรงงานจากผู้ดำเนินการฝึก

“สถานที่ฝึก” หมายความว่า สถานที่ที่ผู้ดำเนินการฝึกจัดให้มีการฝึกอบรมฝีมือแรงงานให้แก่ผู้รับการฝึก

“ศูนย์ฝึกอบรมฝีมือแรงงาน” หมายความว่า สถานที่ฝึกที่ได้จัดไว้เป็นส่วนแยกจากหน่วยประกอบกิจการ

“มาตรฐานฝีมือแรงงาน” หมายความว่า ข้อกำหนดทางวิชาการที่ใช้เป็นเกณฑ์วัดระดับฝีมือ ความรู้ ความสามารถ และทัศนคติในการทำงานของผู้ประกอบอาชีพในสาขาต่าง ๆ ตามพระราชบัญญัตินี้

“การทดสอบมาตรฐานฝีมือแรงงาน” หมายความว่า การทดสอบฝีมือ ความรู้ความสามารถและ ทัศนคติในการทำงานของผู้ประกอบอาชีพตามเกณฑ์กำหนดของมาตรฐานฝีมือแรงงาน

“ผู้ดำเนินการทดสอบมาตรฐานฝีมือแรงงาน” หมายความว่า ผู้ซึ่งได้รับอนุญาตให้ดำเนินการทดสอบ มาตรฐานฝีมือแรงงานตามพระราชบัญญัตินี้

“ผู้ประกอบการ” หมายความว่า ผู้ประกอบกิจการอุตสาหกรรม พาณิชยกรรมหรือธุรกิจอย่างอื่น ทั้งที่เป็นนายจ้างและมีใ้ช่นายจ้างของผู้รับการฝึก

“นายจ้าง” หมายความว่า นายจ้างตามกฎหมายว่าด้วยการคุ้มครองแรงงาน

“ลูกจ้าง” หมายความว่า ลูกจ้างตามกฎหมายว่าด้วยการคุ้มครองแรงงาน

“กองทุน” หมายความว่า กองทุนพัฒนาฝีมือแรงงาน

“คณะกรรมการ” หมายความว่า คณะกรรมการส่งเสริมการพัฒนาฝีมือแรงงาน

“กรรมการ” หมายความว่า กรรมการส่งเสริมการพัฒนาฝีมือแรงงาน

“พนักงานเจ้าหน้าที่” หมายความว่า ผู้ซึ่งรัฐมนตรีแต่งตั้งให้ปฏิบัติการตามพระราชบัญญัตินี้

“นายทะเบียน” หมายความว่า อธิบดีหรือผู้ซึ่งอธิบดีมอบหมาย

“อธิบดี” หมายความว่า อธิบดีกรมพัฒนาฝีมือแรงงาน

“รัฐมนตรี” หมายความว่า รัฐมนตรีผู้รักษาการตามพระราชบัญญัตินี้

สิทธิและประโยชน์ของผู้ดำเนินการฝึก

เมื่อผู้ดำเนินการฝึกได้ดำเนินการฝึกอบรมฝีมือแรงงานตามหลักเกณฑ์ที่กฎหมายกำหนดแล้วผู้ดำเนินการฝึกจะได้รับสิทธิและประโยชน์ดังนี้

กรณีเป็นผู้ดำเนินการฝึกทั่วไป

- (๑) มีสิทธิได้รับยกเว้นภาษีเงินได้เป็นกรณีพิเศษสำหรับค่าใช้จ่ายในการฝึกอบรมฝีมือแรงงาน
- (๒) มีสิทธินำคนต่างด้าว ซึ่งเป็นช่างฝีมือหรือผู้ชำนาญการเพื่อเป็นครูฝึกเข้ามาในราชอาณาจักร
- (๓) ได้รับคำปรึกษาแนะนำและความช่วยเหลือจากกรมพัฒนาฝีมือแรงงานในด้านต่างๆ
- (๔) มีสิทธิได้รับยกเว้นไม่ต้องปฏิบัติตามกฎหมายว่าด้วยโรงเรียนเอกชน
- (๕) ได้รับยกเว้นจากกฎหมายว่าด้วยการคุ้มครองแรงงาน (เฉพาะกรณีฝึกเตรียมเข้าทำงาน)
- (๖) ได้รับยกเว้นจากกฎหมายว่าด้วยแรงงานสัมพันธ์ (เฉพาะกรณีฝึกเตรียมเข้าทำงาน)
- (๗) สิทธิและประโยชน์อื่นตามที่กำหนดในกฎกระทรวง

กรณีเป็นผู้ดำเนินการฝึกที่มีศูนย์ฝึกอบรมฝีมือแรงงาน

- (๑) มีสิทธิและประโยชน์เช่นเดียวกับกรณีเป็นผู้ดำเนินการฝึกทั่วไป (ข้อ (๑) - (๗))
- (๒) มีสิทธิได้รับยกเว้นอากรขาเข้าและภาษีมูลค่าเพิ่มสำหรับเครื่องมือ เครื่องจักร และอุปกรณ์ที่นำเข้ามาในราชอาณาจักรเพื่อใช้ฝึกอบรมในศูนย์ฝึกอบรมฝีมือแรงงาน
- (๓) มีสิทธิได้รับการหักค่าไฟฟ้าและค่าประปาเป็นจำนวน ๒ เท่า ของค่าใช้จ่ายที่เสียไปในการฝึกอบรมเพื่อประโยชน์ในการคำนวณภาษีเงินได้
- (๔) มีสิทธิและประโยชน์อื่นตามที่กำหนดในกฎกระทรวง

การฝึกอบรมฝีมือแรงงาน

พระราชบัญญัติส่งเสริมการพัฒนาฝีมือแรงงาน พ.ศ. ๒๕๔๕ ได้กำหนดประเภทของการฝึกไว้ ๓ ประเภท คือ

๑. การฝึกเตรียมเข้าทำงาน หมายถึงการที่ผู้ประกอบการจัดให้บุคคลทั่วไปได้ฝึกอบรมฝีมือแรงงาน ก่อนเข้าทำงาน เพื่อให้สามารถทำงานได้ตามมาตรฐานฝีมือแรงงาน

๒. การฝึกยกระดับฝีมือแรงงาน หมายถึงการที่ผู้ประกอบการซึ่งเป็นนายจ้างจัดให้ลูกจ้างได้ฝึกอบรมฝีมือแรงงานเพิ่มเติมในสาขาอาชีพที่ลูกจ้างได้ปฏิบัติงานอยู่ตามปกติ เพื่อให้ลูกจ้างได้มีความรู้ ความสามารถ และทักษะในสาขาอาชีพนั้นสูงขึ้น

๓. การฝึกเปลี่ยนสาขาอาชีพ หมายถึงการที่ผู้ประกอบการซึ่งเป็นนายจ้างจัดให้ลูกจ้างได้ฝึกอบรมฝีมือแรงงานเพิ่มเติมในสาขาอาชีพอื่นที่ลูกจ้างมิได้ปฏิบัติงานอยู่ตามปกติ เพื่อให้ลูกจ้างได้มีความรู้ ความสามารถ ที่จะทำงานในสาขาอาชีพอื่นนั้นได้ด้วย

ลักษณะการฝึกอบรม

๑. ดำเนินการฝึกเอง ผู้ประกอบการอาจจัดการฝึกให้ผู้รับการฝึกเตรียมเข้าทำงานหรือลูกจ้างของตนเอง โดยใช้วิทยากรภายในหรือวิทยากรจากภายนอกก็ได้ และให้รวมถึงการที่ผู้ประกอบการดำเนินการจ้างสถานศึกษาหรือสถานฝึกอบรมฝีมือแรงงานมาฝึกอบรมให้ด้วย

๒. ส่งไปรับการฝึกภายนอก ผู้ประกอบการอาจส่งผู้รับการฝึกเตรียมเข้าทำงานหรือลูกจ้างของตนเองไปรับการฝึกกับสถานศึกษา หรือสถานฝึกอบรมฝีมือแรงงานของทางราชการ หรือสถานฝึกอบรมฝีมือแรงงานอื่นที่นายทะเบียนให้ความเห็นชอบก็ได้

สถานที่ฝึก

“สถานที่ฝึก” หมายความว่า สถานที่ที่ผู้ดำเนินการฝึกจัดให้มีการฝึกอบรมฝีมือแรงงานให้แก่ผู้รับการฝึก (มาตรา ๕)

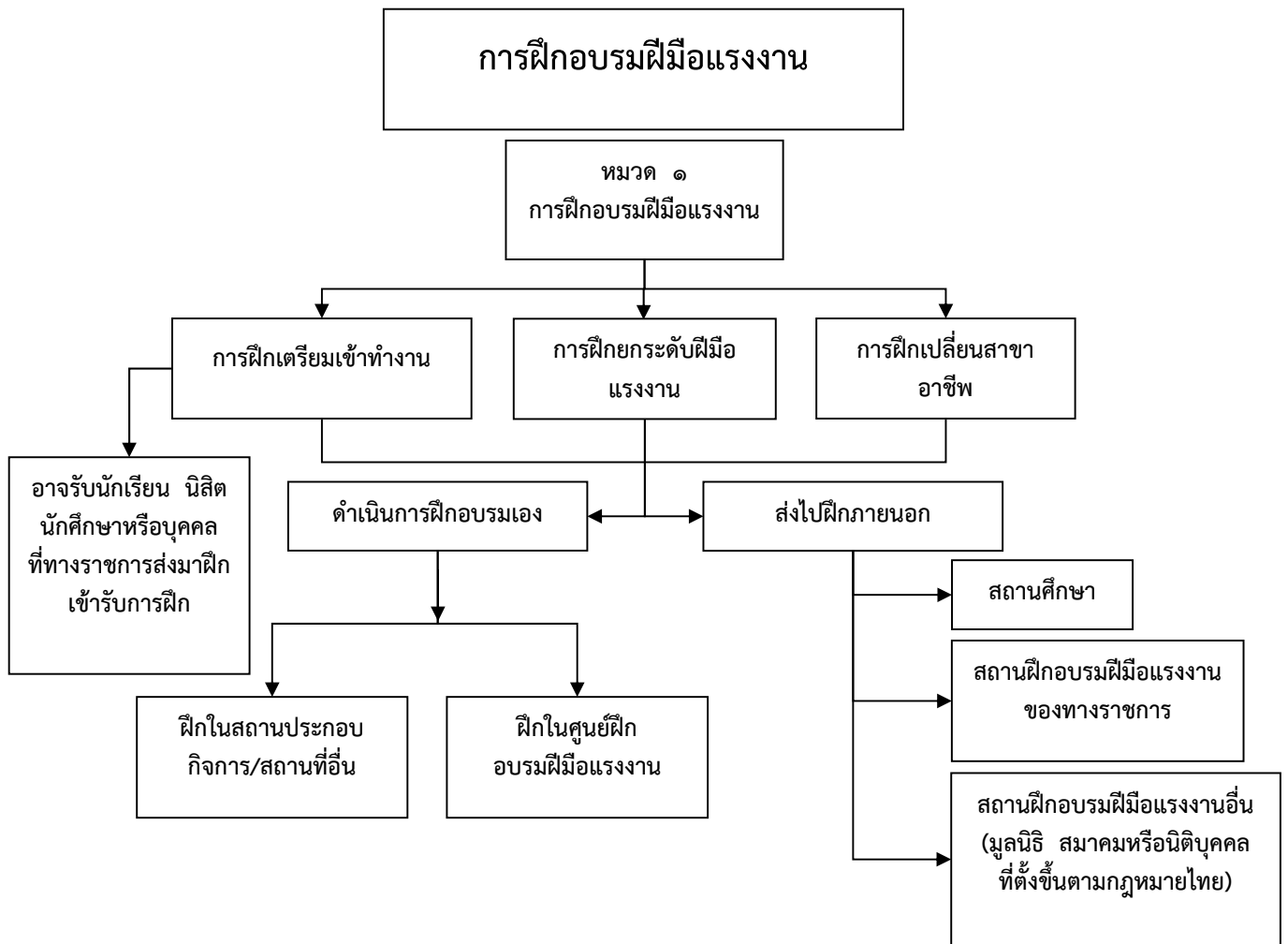
กรณีผู้ประกอบการดำเนินการฝึกเอง อาจใช้สถานที่ฝึกอบรมผู้รับการฝึกได้ ดังนี้

๑. ในสถานประกอบการหรือหน่วยผลิต
๒. สถานที่อื่น เช่น เช่าสถานที่ภายนอกเพื่อใช้ฝึกอบรมซึ่งอาจเป็นทั้งของทางราชการหรือเอกชน
๓. ศูนย์ฝึกอบรมฝีมือแรงงาน การจัดตั้งยื่นคำขอและได้รับอนุญาตจากนายทะเบียนก่อน

กรณีผู้ประกอบการส่งไปรับการฝึกภายนอก สามารถส่งผู้รับการฝึกไปรับการฝึกอบรม ดังนี้

๑. สถานศึกษา ทั้งของทางราชการและเอกชน
๒. สถานฝึกอบรมฝีมือแรงงานของทางราชการ
๓. สถานฝึกอบรมฝีมือแรงงานที่นายทะเบียนให้ความเห็นชอบ มูลนิธิ สมาคม หรือนิติบุคคลที่

ตั้งขึ้นตามกฎหมายไทย



หลักเกณฑ์ วิธีการ และเงื่อนไขการฝึกอบรมฝีมือแรงงาน

หลักเกณฑ์ วิธีการ และเงื่อนไขการฝึกอบรมฝีมือแรงงานตามพระราชบัญญัติส่งเสริมการพัฒนาฝีมือแรงงาน พ.ศ. ๒๕๔๕ ทั้ง ๓ ประเภท คือ การฝึกเตรียมเข้าทำงาน การฝึกยกระดับฝีมือแรงงานและการฝึกเปลี่ยนสาขาอาชีพ เป็นไปตามที่กำหนดไว้ในหมวด ๑ แห่งพระราชบัญญัติส่งเสริมการพัฒนาฝีมือแรงงาน พ.ศ. ๒๕๔๕ และเป็นไปตามกฎหมายลำดับรองที่ออกเป็นประกาศกระทรวงแรงงาน และประกาศคณะกรรมการส่งเสริมการพัฒนาฝีมือแรงงานในส่วนที่เกี่ยวข้อง

การฝึกเตรียมเข้าทำงาน

การฝึกเตรียมเข้าทำงาน หมายถึง การที่ผู้ประกอบการจัดให้บุคคลทั่วไปได้ฝึกอบรมฝีมือแรงงานก่อนเข้าทำงาน เพื่อให้สามารถทำงานได้ตามมาตรฐานฝีมือแรงงาน

การฝึกเตรียมเข้าทำงาน กรณีดำเนินการฝึกเอง

สถานที่ฝึก

๑. ฝึกในสถานประกอบการหรือหน่วยผลิต
๒. ฝึกในสถานที่อื่น เช่น โรงแรม รีสอร์ท สถานที่ราชการ ศูนย์ประชุม
๓. ฝึกในศูนย์ฝึกอบรมฝีมือแรงงาน ซึ่งได้รับอนุญาตให้จัดตั้งขึ้น ตามพระราชบัญญัติส่งเสริมการพัฒนาฝีมือแรงงาน พ.ศ. ๒๕๔๕

เงื่อนไขที่ผู้ดำเนินการฝึกต้องปฏิบัติ

ต้องจัดทำรายละเอียดเกี่ยวกับการฝึกตามสาขาอาชีพที่รัฐมนตรีประกาศกำหนดเสนอต่อนายทะเบียนเพื่อพิจารณาให้ความเห็นชอบก่อนดำเนินการฝึก(มาตรา ๘) ดังนี้

- (๑) หลักสูตร
- (๒) สถานที่ฝึกหรือศูนย์ฝึกอบรมฝีมือแรงงาน
- (๓) ชื่อและคุณสมบัติของครูฝึก
- (๔) กำหนดระยะเวลาการฝึก
- (๕) รายการอุปกรณ์อันจำเป็นที่จะใช้ในการฝึกที่มีอยู่แล้วและที่จะต้องหามาเพิ่มเติมในภายหลัง
- (๖) วิธีการและมาตรฐานในการวัดผลการฝึก
- (๗) รายการอื่นตามที่คณะกรรมการประกาศกำหนด

สาขาอาชีพที่จะส่งเสริมการพัฒนาฝีมือแรงงาน

ตามมาตรา ๗ แห่งพระราชบัญญัติส่งเสริมการพัฒนาฝีมือแรงงาน พ.ศ. ๒๕๔๕ และประกาศกระทรวงแรงงาน เรื่อง สาขาอาชีพที่จะส่งเสริมการพัฒนาฝีมือแรงงาน ลงวันที่ ๑๙ มีนาคม พ.ศ. ๒๕๔๖ ซึ่งมีสาขาอาชีพที่รัฐมนตรีประกาศกำหนดจะส่งเสริมการพัฒนาฝีมือแรงงาน จำนวน ๗ สาขาอาชีพ ดังนี้

- (๑) สาขาอาชีพก่อสร้าง
- (๒) สาขาอาชีพช่างอุตสาหกรรม

- (๓) สาขาอาชีพช่างเครื่องกล
- (๔) สาขาอาชีพไฟฟ้า อิเล็กทรอนิกส์และคอมพิวเตอร์
- (๕) สาขาอาชีพช่างอุตสาหกรรมศิลป์
- (๖) สาขาอาชีพเกษตรอุตสาหกรรม
- (๗) สาขาอาชีพภาคบริการ

รายละเอียดเกี่ยวกับการฝึก เป็นไปตามมาตรา ๘ แห่งพระราชบัญญัติส่งเสริมการพัฒนาฝีมือแรงงาน พ.ศ. ๒๕๔๕ ประกอบกับประกาศคณะกรรมการส่งเสริมการพัฒนาฝีมือแรงงานเรื่อง หลักเกณฑ์ วิธีการ และเงื่อนไขในการให้ความเห็นชอบรายละเอียดเกี่ยวกับการฝึกเตรียมเข้าทำงาน ลงวันที่ ๒ กรกฎาคม พ.ศ. ๒๕๔๖ และประกาศคณะกรรมการส่งเสริมการพัฒนาฝีมือแรงงาน เรื่อง คุณสมบัติของครูฝึกเตรียมเข้าทำงาน ลงวันที่ ๑๓ สิงหาคม พ.ศ. ๒๕๔๖ ดังนี้

๑. หลักสูตร ต้องเป็นหลักสูตรที่จัดขึ้นเพื่อพัฒนาฝีมือแรงงานก่อนเข้าทำงานในสถานประกอบกิจการ โดยมีเนื้อหาวิชาของหลักสูตรสอดคล้องและเป็นประโยชน์ต่อกิจการของสถานประกอบกิจการนั้น

๒. สถานที่ฝึกหรือศูนย์ฝึกอบรมฝีมือแรงงาน ต้องมีพื้นที่เพียงพอ เหมาะสม และปลอดภัยต่อการฝึกอบรมฝีมือแรงงาน

๓. ชื่อและคุณสมบัติของครูฝึก ครูฝึกต้องมีคุณสมบัติตามประกาศคณะกรรมการส่งเสริมการพัฒนาฝีมือแรงงานเรื่อง คุณสมบัติของครูฝึกเตรียมเข้าทำงาน ดังนี้

(๑) กรณีที่มีมาตรฐานฝีมือแรงงานแห่งชาติในสาขาอาชีพที่ฝึก ครูฝึกต้องมีคุณสมบัติดังนี้

- ๑) ได้รับวุฒิปริญญาตรีหรือเทียบเท่าขึ้นไปในสาขาที่เกี่ยวข้องกับสาขาอาชีพที่ฝึก หรือ
- ๒) สำเร็จการศึกษาตั้งแต่ระดับปริญญาตรี หรือเทียบเท่าขึ้นไปในสาขาที่เกี่ยวข้องกับสาขาอาชีพที่ฝึก หรือ
- ๓) สำเร็จการศึกษาระดับอนุปริญญา หรือประกาศนียบัตรวิชาชีพชั้นสูง หรือเทียบเท่าขึ้นไปในสาขาที่เกี่ยวข้องกับ สาขาอาชีพที่ฝึก และมีประสบการณ์ในการทำงานที่เกี่ยวข้องกับสาขาอาชีพที่ฝึกไม่น้อยกว่า ๒ ปี

(๒) ในกรณีที่ไม่มีมาตรฐานฝีมือแรงงานแห่งชาติในสาขาอาชีพที่ฝึก

ครูฝึกฝีมือแรงงานต้องมีคุณสมบัติตามข้อ ๑ (๒) หรือ ๑ (๓) หรือมีคุณสมบัติ ดังต่อไปนี้

- ๑) สำเร็จการศึกษาระดับประกาศนียบัตรวิชาชีพหรือเทียบเท่าขึ้นไปในสาขาที่เกี่ยวข้องกับสาขาอาชีพที่ฝึกและมีประสบการณ์ในการทำงานที่เกี่ยวข้องกับสาขาอาชีพที่ฝึกไม่น้อยกว่า ๔ ปี หรือ
- ๒) สำเร็จการศึกษาระดับมัธยมศึกษาปีที่สามหรือเทียบเท่าขึ้นไปและมีประสบการณ์ในการทำงานเกี่ยวข้องกับสาขาอาชีพที่ฝึกไม่น้อยกว่า ๗ ปี หรือ
- ๓) สำเร็จการศึกษาระดับประถมศึกษาหรือเทียบเท่าขึ้นไปและมีประสบการณ์ในการทำงานเกี่ยวข้องกับสาขาอาชีพที่ฝึกไม่น้อยกว่า ๑๐ ปี หรือ

๔) ต้องมีประสบการณ์และมีความเชี่ยวชาญในสาขาอาชีพที่ฝึก โดยสาขาอาชีพนั้นต้องเป็นสาขาอาชีพที่ขาดแคลน หรือเป็นสาขาอาชีพที่เป็นภูมิปัญญาท้องถิ่น โดยได้รับความ เห็นชอบจากนายทะเบียน

(๓) ผู้ที่มีคุณสมบัติข้างต้นตามข้อ ๑ และ ๒ ต้องผ่านการฝึกอบรมหลักสูตรเกี่ยวกับการสอน ไม่น้อยกว่า ๓๐ ชั่วโมง เว้นแต่มีประสบการณ์ในการสอนไม่น้อยกว่า ๖ เดือน

๔. กำหนดระยะเวลาการฝึก ต้องสอดคล้องกับหลักสูตรตามสาขาอาชีพที่กระทรวงแรงงานประกาศกำหนด ทั้งนี้ต้องไม่น้อยกว่า ๓๐ ชั่วโมง

๕. รายการอุปกรณ์อันจำเป็นที่จะใช้ในการฝึก ที่มีอยู่แล้วและที่ต้องหามาเพิ่มเติมในภายหลัง ต้องมีตามความจำเป็นเพียงพอเหมาะสมกับจำนวนผู้รับการฝึกอยู่ในสภาพที่ดีและปลอดภัยสำหรับการฝึกในแต่ละหลักสูตร

๖. วิธีการและมาตรฐานในการวัดผลการศึกษา ต้องจัดให้มีการทดสอบทั้งภาคทฤษฎีและภาคปฏิบัติ หรือด้วยวิธีการอื่นๆ ซึ่งต้องกำหนดหลักเกณฑ์ผ่านการฝึกโดยเฉลี่ยไม่ต่ำกว่าร้อยละ ๖๐

๗. รายการอื่นตามที่คณะกรรมการประกาศกำหนด

เมื่อนายทะเบียนตรวจสอบแล้วเห็นว่า ผู้ยื่นคำขอมีความพร้อมและความเหมาะสม จะพิจารณาให้ความเห็นชอบรายละเอียดเกี่ยวกับการฝึกและออกหนังสือรับรองให้เป็นหลักฐาน

ในกรณีที่นายทะเบียนไม่ให้ความเห็นชอบ จะแจ้งเป็นหนังสือพร้อมเหตุผล สิทธิและระยะเวลาในการอุทธรณ์ให้ผู้ยื่นคำขอทราบ

หน้าที่ของผู้ดำเนินการฝึก

๑. จัดทำข้อบังคับหรือระเบียบเกี่ยวกับการฝึก เป็นไปตามมาตรา ๑๐ ซึ่งกำหนดให้จัดทำเป็นภาษาไทย และอย่างน้อยต้องมีรายการดังต่อไปนี้ (มาตรา ๑๐ แห่งพระราชบัญญัติส่งเสริมฯ)

- (๑) ระยะเวลาการฝึก
- (๒) วันฝึก เวลาฝึกและเวลาพัก
- (๓) วันหยุด
- (๔) การลาและหลักเกณฑ์การลา
- (๕) เบี้ยเลี้ยงระหว่างรับการฝึก
- (๖) เงื่อนไขการเลิกสัญญาการฝึก
- (๗) หลักเกณฑ์การจ่ายค่าทดแทนในกรณีผู้รับการฝึกประสบอันตรายหรือเจ็บป่วยอันเกิดจากการฝึก
- (๘) รายการอื่นตามที่คณะกรรมการประกาศกำหนด

๒. ทำสัญญาการฝึกเป็นหนังสือกับผู้รับการฝึก เป็นไปตามมาตรา ๑๑ แห่งพระราชบัญญัติส่งเสริมฯ ประกอบประกาศคณะกรรมการส่งเสริมการพัฒนาฝีมือแรงงาน เรื่องกำหนดรายการตามสัญญาการฝึกเตรียมเข้าทำงาน ลงวันที่ ๑๖ มิถุนายน พ.ศ. ๒๕๔๖ ซึ่งสัญญาการฝึกอย่างน้อยต้องมีรายการดังต่อไปนี้

- (๑) ระยะเวลาการฝึก
- (๒) เวลาฝึก เวลาพัก และวันหยุดของผู้รับการฝึก
- (๓) เบี้ยเลี้ยงระหว่างรับการฝึก
- (๔) สวัสดิการตลอดจนมาตรการเกี่ยวกับสวัสดิภาพของผู้รับการฝึก
- (๕) หลักเกณฑ์การลา
- (๖) เงื่อนไขการเลิกสัญญาการฝึก
- (๗) หลักเกณฑ์การจ่ายค่าทดแทนในกรณีประสบอันตรายหรือเจ็บป่วยอันเกิดจากการฝึก
- (๘) หลักเกณฑ์การรับเข้าทำงานและค่าจ้างเมื่อสำเร็จการฝึก
- (๙) การให้ความยินยอมในการทำสัญญาการฝึกในกรณีผู้รับการฝึกเป็นผู้เยาว์

(๑๐) รายการอื่นตามที่คณะกรรมการประกาศกำหนด

๓. ปฏิบัติตามหลักเกณฑ์เกี่ยวกับการคุ้มครองผู้รับการฝึก เป็นไปตามมาตรา ๑๒ แห่งพระราชบัญญัติส่งเสริมฯ ประกอบประกาศกระทรวงแรงงานเรื่อง หลักเกณฑ์เกี่ยวกับการคุ้มครองผู้รับการฝึก ลงวันที่ ๑ กันยายน ๒๕๔๖ ดังนี้

ระยะเวลาฝึก

- กรณีเป็นการฝึกในงานที่ไม่เป็นอันตรายต่อสุขภาพให้ผู้ดำเนินการฝึกจัดฝึก ให้ผู้รับการฝึกไม่เกินวันละ ๘ ชั่วโมง
- กรณีเป็นการฝึกในงานที่อาจเป็นอันตรายต่อสุขภาพหรือร่างกายของผู้รับการฝึก ตามกฎหมายว่าด้วยการคุ้มครองแรงงานให้ผู้ดำเนินการฝึกจัดให้ผู้รับการฝึกฝึก ไม่เกินวันละ ๗ ชั่วโมง

เวลาพัก

- ในวันฝึก ให้ผู้ดำเนินการฝึกจัดให้ผู้รับการฝึกมีเวลาพักติดต่อกันไม่น้อยกว่าวันละ ๑ ชั่วโมง หลังจากผู้รับการฝึกได้ฝึกในวันนั้นมาแล้วไม่เกิน ๔ ชั่วโมง

วันหยุด

- ให้มีวันหยุดประจำสัปดาห์ไม่น้อยกว่าสัปดาห์ละ ๑ วัน โดยวันหยุดประจำสัปดาห์ต้องมีระยะห่างไม่เกิน ๖ วัน
- ให้หยุดฝึกในวันหยุดตามประเพณีของสถานประกอบกิจการนั้นๆ
- หากวันหยุดตามประเพณีใดตรงกับวันหยุดประจำสัปดาห์ให้เลื่อนวันหยุดตามประเพณีวันนั้นไปหยุดในวันฝึกถัดไป

การลาป่วย

- มีสิทธิลาป่วยได้ตามความเป็นจริง รวมกันไม่เกินจำนวนวันลา ที่กำหนดในหลักสูตร
- กรณีลาป่วยติดต่อกันตั้งแต่ ๓ วันขึ้นไปจะต้องมีใบรับรองแพทย์แผนปัจจุบันชั้นหนึ่งมาแสดง

ข้อห้ามในการฝึก

- ห้ามรับผู้รับการฝึกที่มีอายุต่ำกว่า ๑๕ ปีบริบูรณ์
- ห้ามผู้รับการฝึกซึ่งเป็นหญิง หรือเป็นเด็กที่มีอายุต่ำกว่า ๑๘ ปีบริบูรณ์ฝึกงานที่อาจเป็นอันตรายต่อสุขภาพหรือร่างกายตามกฎหมายว่าด้วยการคุ้มครองแรงงาน
- ห้ามให้ผู้รับการฝึกไปฝึกในสถานที่อื่นนอกจากที่ระบุไว้ในสัญญาการฝึก

การจ่ายเบี้ยเลี้ยง

- ให้ผู้ดำเนินการฝึกจ่ายเบี้ยเลี้ยงแก่ผู้รับการฝึกในอัตราไม่น้อยกว่าร้อยละ ๕๐ ของอัตราค่าจ้างขั้นต่ำสูงสุดตามกฎหมายค่าจ้างขั้นต่ำที่ใช้อยู่ในขณะนั้นตามจำนวนวันฝึกจริง
- จ่ายเบี้ยเลี้ยงไม่น้อยกว่าเดือนละ ๑ ครั้ง

สวัสดิการ

- จัดน้ำสะอาดสำหรับดื่ม ห้องน้ำและห้องส้วม
- ช่วยเหลือ หรือให้บริการ หรือปฐมพยาบาลเบื้องต้นเมื่อผู้รับการฝึก ประสบอันตรายหรือเจ็บป่วยในระหว่างการฝึก
- จัดให้มีการระบายอากาศ ทางระบายน้ำและสิ่งโสโครก แสงสว่าง ทางออกฉุกเฉินในอาคารที่ฝึก

ความปลอดภัยในการทำงาน

- จัดให้มีเครื่องมือป้องกันอันตรายสำหรับการฝึก ซึ่งอาจเป็นอันตรายต่อสุขภาพหรือร่างกายของผู้รับการฝึก
- จัดให้มีการดำเนินการในการบริหารและจัดการด้านความปลอดภัย อาชีวอนามัยและสภาพแวดล้อม
- จัดทำประกันอุบัติเหตุจากการฝึกให้แก่ผู้รับการฝึกให้ได้รับประโยชน์ไม่น้อยกว่าที่กำหนดในกฎหมายว่าด้วยเงินทดแทน

๔. จัดทำทะเบียนประวัติผู้รับการฝึก เป็นไปตามมาตรา ๑๒ แห่งพระราชบัญญัติส่งเสริมฯ ซึ่งกำหนดให้ผู้ดำเนินการฝึกต้องจัดทำทะเบียนประวัติผู้รับการฝึกไว้เป็นหลักฐาน

๕. ออกหนังสือรับรองให้แก่ผู้สำเร็จการฝึกแล้วแจ้งให้นายทะเบียนทราบ เป็นไปตามมาตรา ๑๓ แห่งพระราชบัญญัติส่งเสริมฯ ซึ่งกำหนดให้ผู้ดำเนินการฝึกต้องออกหนังสือรับรองให้แก่ผู้สำเร็จการฝึกภายใน ๑๕ วัน นับแต่วันเสร็จสิ้นการวัดผลแล้วแจ้งให้นายทะเบียนทราบ

๖. ห้ามเรียกหรือรับเงินค่าฝึกอบรม หรือค่าตอบแทนในลักษณะใดๆ อันเกี่ยวกับการฝึกอบรมฝีมือแรงงานจากผู้รับการฝึก (มาตรา ๑๕)

การฝึกเตรียมเข้าทำงาน กรณีส่งไปรับการฝึกภายนอก

สถานประกอบกิจการที่เป็นผู้ดำเนินการฝึกอาจส่งผู้รับการฝึกไปฝึกในสถานศึกษา หรือสถานฝึก อบรม ฝีมือแรงงานของทางราชการ หรือสถานฝึกอบรมฝีมือแรงงานอื่นที่นายทะเบียนเห็นชอบก็ได้ (มาตรา ๑๖)

เงื่อนไขของผู้ดำเนินการฝึก

ต้องส่งหลักสูตรและรายการค่าใช้จ่ายในการฝึกอบรมในสถานศึกษาหรือสถานฝึกอบรมฝีมือแรงงาน เสนอต่อนายทะเบียนเพื่อพิจารณาให้ความเห็นชอบ ภายหลังจากเสร็จสิ้นการฝึกอบรมแล้ว

หลักสูตรการฝึกอบรม

ต้องมีวัตถุประสงค์เพื่อพัฒนาฝีมือแรงงานของผู้รับการฝึกเตรียมเข้าทำงานก่อนเข้าทำงานในสถานประกอบกิจการ โดยมีเนื้อหาวิชาของหลักสูตรสอดคล้องและเป็นประโยชน์ต่อกิจการของสถานประกอบกิจการนั้น และต้องมีระยะเวลาการฝึกตามหลักสูตรไม่น้อยกว่า ๓๐ ชั่วโมง

รายการค่าใช้จ่ายในการฝึกอบรม

ต้องเป็นไปตามกรอบค่าใช้จ่ายที่กรมพัฒนาฝีมือแรงงานประกาศกำหนด ดังนี้

(๑) ค่าธรรมเนียมเข้าอบรม หรือค่าลงทะเบียน

ให้หมายรวมถึง ค่าอาหาร ค่าที่พัก ค่าเดินทางเพื่อเข้ารับการฝึกอบรมฝีมือแรงงาน และค่าใช้จ่ายในการดูงานในประเทศที่กำหนดไว้ในหลักสูตร (ถ้ามี) ที่สถานศึกษาหรือสถานฝึกอบรมฝีมือแรงงานเรียกเก็บ

(๒) ค่าพาหนะเดินทางข้ามจังหวัดไป – กลับภายในประเทศเพื่อเข้ารับการฝึกอบรมไม่เกิน ๒ เที่ยว ยกเว้นค่าเครื่องบิน

(๓) ค่าเช่าที่พักเพื่อเข้ารับการฝึกอบรม ในกรณีสถานศึกษาหรือสถานฝึกอบรมฝีมือแรงงานไม่ได้จัดสถานที่พักให้

(๔) ค่าเบี้ยเลี้ยง ตามที่สถานประกอบกิจการได้ทำสัญญากับผู้รับการฝึก แต่ต้องไม่ต่ำกว่าที่กำหนดในประกาศกระทรวงแรงงาน เรื่องหลักเกณฑ์เกี่ยวกับการคุ้มครองผู้รับการฝึก ลงวันที่ ๑ กันยายน พ.ศ. ๒๕๕๖

(๕) ค่าเบี้ยประกันอุบัติเหตุ

สถานศึกษาหรือสถานฝึกอบรมฝีมือแรงงาน ต้องเป็นสถานศึกษาตามกฎหมายว่าด้วยโรงเรียนเอกชน สถาบันอุดมศึกษาตามกฎหมายว่าด้วยสถาบันอุดมศึกษาเอกชน หรือสถานฝึกอบรมฝีมือแรงงานของทางราชการ หรือสถานฝึกอบรมฝีมือแรงงานที่มีฐานะเป็นมูลนิธิ สมาคม หรือนิติบุคคลที่ตั้งขึ้นตามกฎหมายไทย ซึ่งเป็นการจัดฝึกอบรมให้แก่บุคคลเป็นการทั่วไปและต้องเป็นการฝึกอบรมฝีมือแรงงานภายในประเทศ

การพิจารณาให้ความเห็นชอบ

เมื่อนายทะเบียนตรวจสอบแล้วเห็นว่า ผู้ยื่นคำขอมีความพร้อมและความเหมาะสม จะพิจารณาให้ความเห็นชอบรายละเอียดเกี่ยวกับการฝึกและออกหนังสือรับรองให้เป็นหลักฐาน

ในกรณีที่นายทะเบียนไม่ให้ความเห็นชอบ จะแจ้งเป็นหนังสือพร้อมเหตุผล สิทธิและระยะเวลาในการอุทธรณ์ให้ผู้ยื่นคำขอทราบ

หน้าที่ของผู้ดำเนินการฝึก

๑. ทำสัญญาการฝึกเป็นหนังสือกับผู้รับการฝึก
๒. ปฏิบัติตามหลักเกณฑ์เกี่ยวกับการคุ้มครองผู้รับการฝึก
๓. ห้ามเรียกหรือรับเงินค่าฝึกอบรม หรือค่าตอบแทนในลักษณะใดๆ อันเกี่ยวกับการฝึกอบรมฝีมือแรงงานจากผู้รับการฝึก

การฝึกเตรียมเข้าทำงานค่าใช้จ่ายยกเว้นภาษีเงินได้เพิ่มอีก ๑๐๐%

พระราชกฤษฎีกาออกตามความในประมวลรัษฎากร ว่าด้วยการยกเว้นรัษฎากร (ฉบับที่ ๔๓๗) พ.ศ.

๒๕๔๘

มาตรา ๕ ให้ยกเว้นภาษีเงินได้.....ให้แก่ผู้ดำเนินการฝึกตามกฎหมายว่าด้วยการส่งเสริมการพัฒนาฝีมือแรงงานดังต่อไปนี้

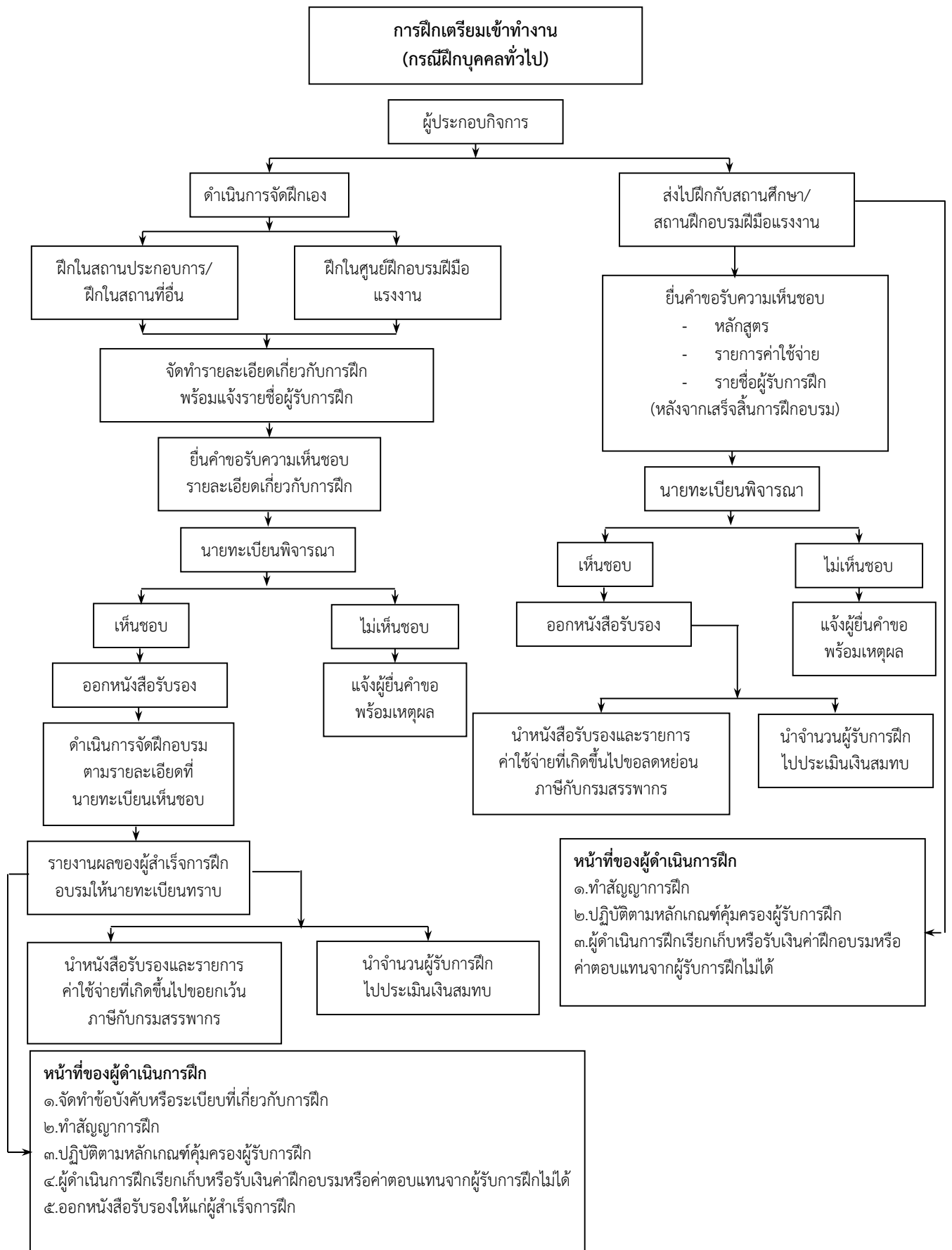
(๒) สำหรับเงินได้เป็นจำนวนร้อยละร้อยของรายจ่ายที่ได้จ่ายไปเป็นค่าใช้จ่ายในการฝึกเตรียมเข้าทำงานเพื่อประโยชน์ของกิจการของผู้ดำเนินการฝึก ตั้งแต่วันที่พระราชกฤษฎีกานี้ใช้บังคับ

หมายเหตุ รายจ่ายที่ขอยกเว้นภาษีเงินได้ต้องเป็น รายจ่ายที่ได้จ่ายไปเป็นค่าใช้จ่ายในการฝึกเตรียมเข้าทำงานเพื่อประโยชน์ของกิจการของผู้ดำเนินการฝึก ซึ่งไม่ได้กำหนดไว้ชัดเจนว่ามีค่าใช้จ่ายใดบ้าง ผู้ดำเนินการฝึกต้องพิจารณาว่า ค่าใช้จ่ายที่นำมาขอยกเว้นภาษีเงินได้นั้น มีความเหมาะสมหรือไม่ ถ้าไม่เหมาะสมเจ้าหน้าที่กรมสรรพากรอาจจะไม่รับรอง

รายการค่าใช้จ่ายในการฝึกเตรียมเข้าทำงาน ที่มีรายการที่กำหนดชัดเจนรายการใดบ้าง กรมพัฒนาฝีมือแรงงานจะดำเนินการทำความเข้าใจกับกรมสรรพากรในโอกาสต่อไป

แบบฟอร์มการฝึกเตรียมเข้าทำงาน (ฝึกเอง)

๑. คำขอรับความเห็นชอบเกี่ยวกับการดำเนินการฝึกเตรียมเข้าทำงาน (แบบ ผต ๑ - ๑)
๒. สัญญาฝึกเตรียมเข้าทำงาน (แบบ ผต ๒)
๓. แบบแจ้งผู้สำเร็จการฝึกเตรียมเข้าทำงาน (แบบ ผต ๓)



การรับนักเรียน นิสิต หรือนักศึกษาจากสถานศึกษาและบุคคลที่ทางราชการส่งมาฝึกเข้ารับการฝึก

สถานประกอบกิจการที่เป็นผู้ดำเนินการฝึกอาจารย์รับนักเรียน นิสิต หรือนักศึกษาจากสถานศึกษาและบุคคลที่ทางราชการส่งมาฝึกเข้ารับการฝึก (มาตรา ๑๘)

เงื่อนไขของผู้ดำเนินการฝึก

๑. ผู้รับการฝึกต้องเป็นนักเรียน นิสิต หรือนักศึกษาของสถานศึกษาทั้งภาครัฐหรือเอกชนหรือเป็นบุคคลที่ทางราชการส่งมาฝึก
๒. หลักสูตรที่ดำเนินการฝึกต้องเป็นหลักสูตรของสถานศึกษาหลักสูตรของทางราชการ หลักสูตรของผู้ดำเนินการฝึกหรือหลักสูตรที่สถานศึกษาหรือทางราชการกับผู้ดำเนินการฝึกร่วมกันจัดทำขึ้น
๓. ต้องส่งหลักสูตรให้นายทะเบียนรับทราบก่อนเริ่มดำเนินการฝึกไม่น้อยกว่า ๕ วันทำการ

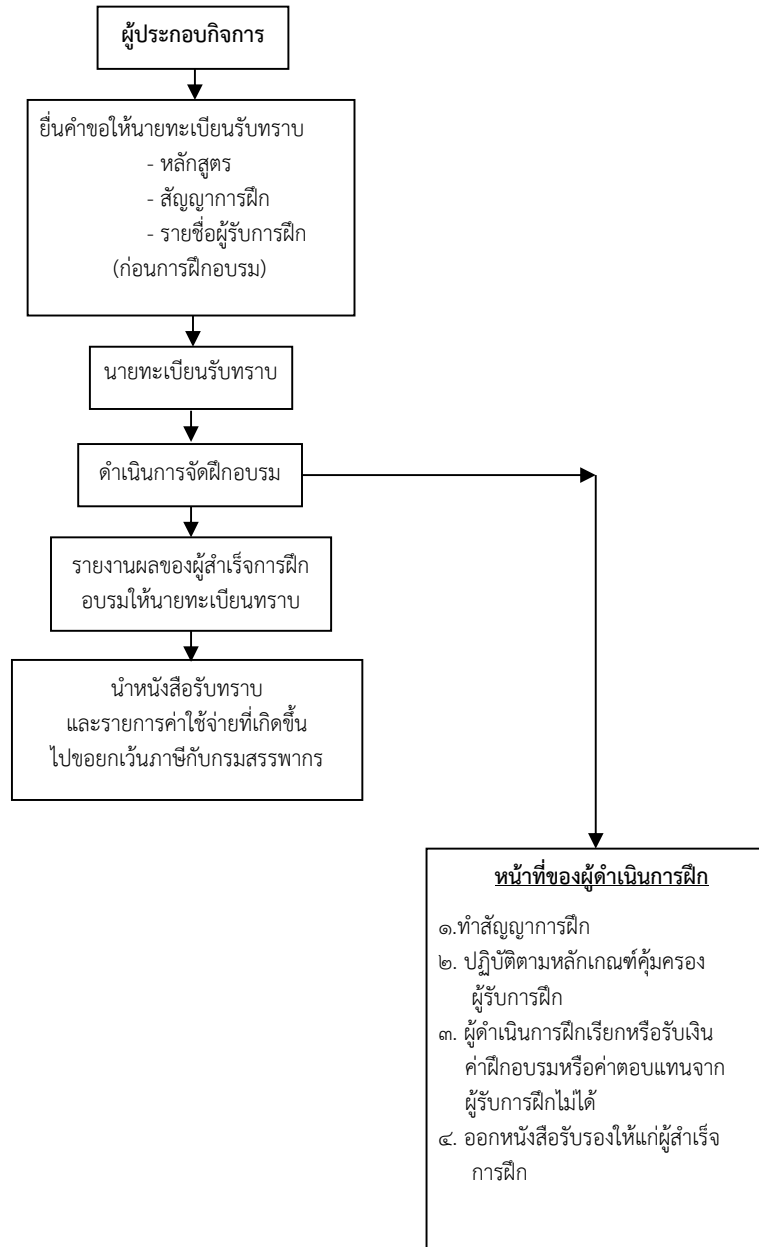
หน้าที่ของสถานประกอบกิจการที่เป็นผู้ดำเนินการฝึก

๑. จัดทำสัญญาการฝึกเป็นหนังสือกับผู้รับการฝึก
๒. ต้องปฏิบัติตามหลักเกณฑ์เกี่ยวกับการคุ้มครองผู้รับการฝึก เช่น
 - ต้องจ่ายเบี้ยเลี้ยงแก่ผู้รับการฝึกในอัตราไม่น้อยกว่าร้อยละ ๕๐ ของอัตราค่าจ้าง ขั้นต่ำสูงสุดตามกฎหมายค่าจ้างขั้นต่ำที่ใช้อยู่ในขณะนั้น ตามจำนวนวันฝึกจริง
 - ต้องจัดทำประกันอุบัติเหตุจากการฝึกให้แก่ผู้รับการฝึกให้ได้รับประโยชน์ไม่น้อยกว่าที่กำหนดในกฎหมายว่าด้วยเงินทดแทน
๓. จัดทำทะเบียนประวัติผู้รับการฝึกไว้เป็นหลักฐาน
๔. ออกหนังสือรับรองแก่ผู้รับการฝึกที่สำเร็จการฝึกภายใน ๑๕ วันนับแต่วันเสร็จสิ้นการวัดผลแล้วแจ้งให้นายทะเบียนทราบ
๕. ห้ามเรียกหรือรับเงินค่าฝึก หรือค่าตอบแทนในลักษณะใดๆ อันเกี่ยวกับการฝึกอบรมฝีมือแรงงานจากผู้รับการฝึก

แบบฟอร์มกรณีการฝึกเตรียมเข้าทำงาน (กรณีผู้รับการฝึกเป็นนักเรียน นิสิต หรือนักศึกษาของสถานศึกษาทั้งภาครัฐหรือเอกชนหรือเป็นบุคคลที่ทางราชการส่งมาฝึก)

- (๑) คำขอรับทราบการรับนักเรียน นิสิต นักศึกษา (แบบ ผง ๑)
- (๒) หลักสูตรและรายละเอียดเกี่ยวกับการฝึก (แบบหลักสูตรและรายละเอียด ฯ)
- (๓) สัญญาการรับนักเรียน นิสิต หรือนักศึกษา จากสถานศึกษาหรือบุคคลที่ทางราชการส่งมาฝึก
- (๔) ทะเบียนรายชื่อผู้สำเร็จการฝึก การรับนักเรียน นิสิต หรือนักศึกษา จากสถานศึกษาหรือบุคคลที่ทางราชการส่งมาฝึก เข้ารับการฝึก (แบบทะเบียนรายชื่อผู้สำเร็จการฝึก)

การฝึกเตรียมเข้าทำงาน
(กรณีรับนักเรียน นิสิต นักศึกษา หรือบุคคลที่ทางราชการส่งมาเข้ารับการฝึก)



การฝึกยกระดับฝีมือแรงงานและการฝึกเปลี่ยนสาขาอาชีพ

“การฝึกยกระดับฝีมือแรงงาน” หมายความว่า การที่ผู้ประกอบการกิจการซึ่งเป็นนายจ้างจัดให้ลูกจ้างได้ฝึกอบรมฝีมือแรงงานเพิ่มเติมในสาขาอาชีพที่ลูกจ้างปฏิบัติงานอยู่ตามปกติ เพื่อให้ลูกจ้างได้มีความรู้ความสามารถและทักษะในสาขาอาชีพนั้นสูงขึ้น

กรณีดำเนินการฝึกเอง (Inhouse Training)

สถานที่ฝึก

๑. ฝึกในสถานประกอบการหรือหน่วยผลิต
๒. ฝึกในสถานที่อื่น เช่น โรงแรม รีสอร์ท สถานที่ราชการ ศูนย์ประชุม
๓. ฝึกในศูนย์ฝึกอบรมฝีมือแรงงาน ซึ่งได้รับอนุญาตให้จัดตั้งขึ้น ตามพระราชบัญญัติส่งเสริมการพัฒนา

ฝีมือแรงงาน พ.ศ. ๒๕๔๕

เงื่อนไขของผู้ดำเนินการฝึก

ต้องยื่นคำขอรับความเห็นชอบหลักสูตร รายละเอียดที่เกี่ยวข้อง และรายการค่าใช้จ่ายที่ใช้ในการฝึกอบรม เสนอต่อนายทะเบียนเพื่อพิจารณาให้ความเห็นชอบ ก่อนหรือหลังจากเสร็จสิ้นการฝึกอบรมแล้ว

(ตามประกาศคณะกรรมการส่งเสริมการพัฒนาฝีมือแรงงานเรื่อง หลักเกณฑ์ วิธีการ และเงื่อนไขในการให้ความเห็นชอบหลักสูตร รายละเอียดที่เกี่ยวข้องและรายการค่าใช้จ่ายที่ใช้ในการ ฝึกยกระดับฝีมือแรงงาน และการฝึกเปลี่ยนสาขาอาชีพ ลงวันที่ ๓ ตุลาคม พ.ศ.๒๕๕๑)

ก. หลักสูตรการฝึกอบรม

๑. หลักสูตรต้องมีวัตถุประสงค์เพื่อพัฒนาฝีมือแรงงานของลูกจ้างให้มีความรู้ ความสามารถ ทักษะ และทัศนคติที่ดี ต่อการปฏิบัติงานเพิ่มขึ้นตามสาขาอาชีพที่ลูกจ้างนั้นปฏิบัติงานอยู่ตามปกติ
๒. เนื้อหาวิชาของหลักสูตร ต้องมีความสอดคล้องและเป็นประโยชน์กับกิจการของสถานประกอบการนั้น
๓. ระยะเวลาการฝึกอบรมต้องสอดคล้องกับหลักสูตร กรณีการฝึกยกระดับฝีมือแรงงานต้องไม่น้อยกว่า ๖ ชั่วโมง

๔. จำนวนผู้รับการฝึกอบรมให้แบ่งกลุ่ม ดังนี้

- | | |
|---|-------------------------------------|
| -การฝึกอบรมโดยการบรรยาย | กลุ่มละไม่เกิน ๑๐๐ คน |
| -การฝึกอบรมโดยการจัดกิจกรรมกลุ่ม | กลุ่มละไม่เกิน ๕๐ คนต่อวิทยากร ๑ คน |
| -การฝึกอบรมทักษะฝีมือซึ่งต้องมีภาคปฏิบัติ | กลุ่มละไม่เกิน ๒๕ คนต่อวิทยากร ๑ คน |

ข. ประมาณการค่าใช้จ่ายในการฝึกอบรมแต่ละหลักสูตร (กรณียื่นขอรับความเห็นชอบก่อนฝึก)

ค. เงื่อนไขในการฝึกอบรม

ผู้รับการฝึกต้องเข้ารับการฝึกอบรมไม่น้อยกว่าร้อยละแปดสิบของระยะเวลา การฝึกอบรมทั้งหลักสูตร

ง. รายการค่าใช้จ่ายในการฝึกอบรมลูกจ้าง ให้พิจารณาค่าใช้จ่ายตามรายการดังต่อไปนี้

- (๑) ค่าตอบแทนวิทยากร
- (๒) ค่าลิขสิทธิ์ของหลักสูตรที่ใช้ในการฝึกอบรม
- (๓) ค่าจ้างล่ามระหว่างฝึกอบรม
- (๔) ค่าแปลเอกสารประกอบการฝึกอบรม
- (๕) ค่าเอกสารประกอบการฝึกอบรม หรือตำรา
- (๖) ค่าจ้างถ่ายเอกสารประกอบการฝึกอบรม
- (๗) ค่าถ่าย ล้างอัดและขยายรูปภาพ ค่าบันทึกภาพและเสียงที่เกี่ยวข้องกับการ ฝึกอบรม
- (๘) ค่าจัดทำหรือค่าเช่าสื่อการฝึกอบรม ได้แก่ สื่อในลักษณะแผ่นโปร่งใส เทปเสียง เทปวีดีโอ ซีดี วีซีดี ดีวีดี ซีดี - รอม แผ่นภาพ สไลด์และรวมถึงชุดทดลอง ชุดสาธิต หุ่นจำลอง ที่ไม่มีลักษณะคงสภาพเข้าข่ายเป็นการลงทุน ในกรณีเช่าสื่อการฝึกอบรม จะต้องมีระยะเวลาเช่า ที่แน่นอนและสอดคล้องกับหลักสูตรที่จัดฝึกอบรม
- (๙) ค่าวัสดุ เครื่องมือต่าง ๆ ที่จะใช้ในการฝึกอบรมฝีมือแรงงาน จะต้องมิลักษณะ การใช้สอดคล้องกับเนื้อหาวิชาในหลักสูตรนั้น ๆ ทั้งนี้ วัสดุ เครื่องมือดังกล่าว จะต้องไม่ปะปนกับที่ใช้ ในการประกอบกิจการตามปกติของผู้ขอรับความเห็นชอบ โดยต้องระบุรายการ จำนวนและราคาของวัสดุ เครื่องมือนั้นให้ชัดเจน
- (๑๐) ค่าเช่าเครื่องมือ เครื่องจักรและอุปกรณ์ที่ใช้ในการฝึกอบรม ต้องมีระยะเวลาเช่า ที่แน่นอนและสอดคล้องกับหลักสูตรที่จัดฝึกอบรม
- (๑๑) ค่าเช่าสถานที่จัดการฝึกอบรม
- (๑๒) ค่าเช่าที่พัก ค่าอาหาร ค่าเครื่องดื่มและอาหารว่างสำหรับผู้รับการฝึกอบรม เจ้าหน้าที่ประสานการฝึกอบรมและวิทยากรระหว่างการฝึกอบรม ยกเว้นค่าเครื่องดื่มที่มีแอลกอฮอล์
- (๑๓) ค่าจ้างพาหนะเดินทางข้ามจังหวัดไป - กลับภายในประเทศ เพื่อเข้ารับการ ฝึกอบรมไม่เกินสองเที่ยว ยกเว้นค่าเครื่องบิน
- (๑๔) ค่าจ้างเหมาพาหนะรับ - ส่งผู้รับการฝึกอบรม เจ้าหน้าที่ประสานการฝึกอบรม และวิทยากรระหว่างการฝึกอบรม
- (๑๕) ค่าจ้างเหมาพาหนะไปดูงานเป็นกลุ่มที่กำหนดไว้ในหลักสูตรภายในประเทศ ยกเว้นค่าเครื่องบิน
- (๑๖) ค่าพาหนะเดินทางภายในประเทศของวิทยากร

กรณีจ้างจัด

กรณีที่ผู้ประกอบการจ้างสถานฝึกอบรมฝีมือแรงงานจัดให้ฝึกอบรมให้กับลูกจ้างของตน ซึ่งเป็นการจ้างเหมาทั้งหลักสูตร ค่าใช้จ่ายจะเป็นยอดรวมค่าใช้จ่ายต่าง ๆ ทั้งหมด เช่น ค่าวิทยากร ค่าอาหาร เครื่องดื่ม อาหารว่าง ค่าสถานที่ เป็นต้น ผู้รับจัดฝึกอบรมจะออกใบเสร็จรับค่าใช้จ่ายยอดรวมรายการเดียว ซึ่งจะไม่ทราบว่าในยอดรวมดังกล่าว มีค่าใช้จ่ายรายการใดบ้าง ซึ่งในกรณีจ้างจัดให้รับรองค่าใช้จ่ายในยอดรวมได้เลยโดยไม่ต้องดูรายละเอียดแต่ละรายการ โดยลงในรายการค่าใช้จ่ายรวมเลยก็ได้ กรณีนี้เทียบเคียงได้กับกรณีส่งลูกจ้างไปฝึกอบรมกับสถานฝึกอบรมอื่น(Public Training) ในการเรียกเก็บค่าใช้จ่ายในการฝึกอบรม จะออกเป็นค่าธรรมเนียมเข้าอบรมหรือค่าลงทะเบียน ซึ่งค่าธรรมเนียมเข้าอบรมหรือค่าลงทะเบียนก็จะรวมค่าใช้จ่ายหลายอย่างที่คุณจัดนำมาคิดเป็นต้นทุน และต้องมีส่วนกำไรในการดำเนินการด้วย ค่าใช้จ่ายดังกล่าวสรรพากรให้การยอมรับเป็นค่าใช้จ่ายที่นำไปยกเว้นภาษีได้เลย โดยไม่ต้องแยกรายการ

แต่ทั้งนี้ สถานฝึกอบรมฝีมือแรงงานที่ผู้ดำเนินการฝึกจ้างจัดฝึกอบรม ต้องเป็นสถานศึกษาตามกฎหมายว่าด้วยโรงเรียนเอกชน สถาบันอุดมศึกษาตามกฎหมายว่าด้วยสถาบันอุดมศึกษาทั้งภาครัฐและเอกชนหรือสถานฝึกอบรมฝีมือ แรงงานของทางราชการ หรือ หน่วยฝึกอบรมฝีมือแรงงานที่เป็นมูลนิธิ สมาคม หรือนิติบุคคลที่ตั้งขึ้นตามกฎหมายไทย และต้องจัดการฝึกอบรมให้แก่สาธารณชนเป็นการทั่วไป (Public Training) หรือให้แก่ลูกจ้างของบริษัทหรือห้างหุ้นส่วนนิติบุคคลในเครือเดียวกัน หรือบริษัทหรือห้างหุ้นส่วนนิติบุคคลที่มีความสัมพันธ์ทางธุรกิจเป็นเครือขายกัน เช่น ตัวแทนจำหน่ายสินค้า ศูนย์บริการซ่อมสินค้า เป็นต้น

การยื่นขอความเห็นชอบหลักสูตร

๑. ผู้ประกอบการซึ่งเป็นนายจ้างมีสำนักงานใหญ่หรือสำนักงานสาขาที่จะดำเนินการฝึกอบรมฝีมือแรงงานตั้งอยู่ในเขตจังหวัดนั้น

ในกรุงเทพมหานครให้ยื่น ณ กรมพัฒนาฝีมือแรงงานหรือศูนย์พัฒนา ฝีมือแรงงานกรุงเทพมหานคร

ในจังหวัดอื่นให้ยื่น ณ สถาบันพัฒนาฝีมือแรงงานภาคหรือศูนย์พัฒนา ฝีมือแรงงานจังหวัด

๒. ผู้ประกอบการต้องยื่นรายงานเกี่ยวกับค่าใช้จ่าย พร้อมแนบหลักสูตร กำหนดการฝึกอบรมและหลักฐานค่าใช้จ่ายเสนอต่อนายทะเบียน ให้ความเห็นชอบภายใน ๖๐ วันนับแต่วันเสร็จสิ้นการฝึก กรณีฝึกอบรมเสร็จสิ้นตั้งแต่วันที่ ๑๘ พฤศจิกายนถึง ๓๑ ธันวาคม ต้องยื่นขอความเห็นชอบไม่เกินวันที่ ๑๕ มกราคมของปีถัดไป

๓. ผู้ประกอบการอาจยื่นขอความเห็นชอบหลักสูตรต่อนายทะเบียนเพื่อพิจารณาให้ความเห็นชอบ ก่อนดำเนินการฝึกอบรมหรือยื่นหลังจากเสร็จสิ้นการฝึกอบรมแล้วก็ได้

๔. เมื่อนายทะเบียนตรวจสอบแล้ว เห็นว่าการฝึกนั้นได้ดำเนินการถูกต้องตามหลักเกณฑ์ วิธีการ และเงื่อนไขที่กำหนด ให้ออกหนังสือรับรองให้แก่ผู้ยื่นคำขอ

ทั้งนี้ การออกหนังสือรับรอง จะมีผลสมบูรณ์ ต่อเมื่อผู้ประกอบการซึ่งเป็นนายจ้างส่งรายละเอียด และหลักฐานค่าใช้จ่ายในการ ฝึกอบรมแต่ละหลักสูตรแล้ว

หน้าที่ของผู้ดำเนินการฝึก

๑. ระหว่างการฝึก ผู้ดำเนินการฝึกซึ่งเป็นนายจ้างยังคงมีหน้าที่ต่อลูกจ้างตามกฎหมายเกี่ยวกับแรงงาน สัญญาจ้าง ข้อบังคับเกี่ยวกับการทำงานและข้อตกลงเกี่ยวกับสภาพการจ้าง

๒. กรณีการฝึกเกิดจากการร้องขอของลูกจ้างและมีการตกลงกันเป็นหนังสือ หากนายจ้างจัดฝึกนอกเวลาทำงานปกติหรือในวันหยุดของลูกจ้าง นายจ้างต้องจ่ายค่าจ้างให้แก่ลูกจ้างผู้เข้ารับการฝึกไม่น้อยกว่าค่าจ้างในเวลาทำงานปกติตามจำนวนชั่วโมงที่ฝึก

๓. ห้ามเรียกหรือรับเงินค่าฝึก หรือค่าตอบแทนในลักษณะใดๆ อันเกี่ยวกับการฝึกอบรมฝีมือแรงงานจากผู้รับการฝึก

กรณีส่งลูกจ้างไปรับการฝึกภายนอก (Public Training)

ผู้ดำเนินการฝึกที่เป็นนายจ้างอาจส่งผู้รับการฝึกที่เป็นลูกจ้างไปฝึกในสถานศึกษา หรือสถานฝึก อบรม ฝีมือแรงงานของทางราชการ หรือหน่วยฝึกอบรมฝีมือแรงงานที่เป็นมูลนิธิ สมาคม หรือนิติบุคคลที่ตั้งขึ้น ตามกฎหมายไทย

ตามประกาศคณะกรรมการส่งเสริมการพัฒนาฝีมือแรงงานเรื่อง หลักเกณฑ์ วิธีการ และเงื่อนไขในการให้ความเห็นชอบหลักสูตร รายละเอียดที่เกี่ยวข้องและรายการค่าใช้จ่ายที่ใช้ในการฝึกยกระดับฝีมือแรงงานและการฝึกเปลี่ยนสาขาอาชีพ ลงวันที่ ๓ ตุลาคม พ.ศ. ๒๕๕๑

สถานฝึกอบรมฝีมือแรงงานที่ผู้ดำเนินการฝึกจ้างจัดฝึกอบรม หรือส่งผู้รับการฝึก ไปรับการฝึกอบรมฝีมือแรงงาน ต้องเป็นสถานศึกษาตามกฎหมายว่าด้วยโรงเรียนเอกชน สถาบันอุดมศึกษาตามกฎหมายว่าด้วยสถาบันอุดมศึกษาทั้งภาครัฐและเอกชนหรือสถานฝึกอบรมฝีมือแรงงานของทางราชการ หรือ หน่วยฝึกอบรมฝีมือแรงงานที่เป็นมูลนิธิ สมาคม หรือนิติบุคคลที่ตั้งขึ้น ตามกฎหมายไทย

การดำเนินการฝึกอบรม

ก. หลักสูตรการฝึกอบรม

๑. หลักสูตรต้องมีวัตถุประสงค์เพื่อพัฒนาฝีมือแรงงานของลูกจ้างให้มีความรู้ ความสามารถ ทักษะ และทัศนคติที่ดีต่อการปฏิบัติงานเพิ่มขึ้นตามสาขาอาชีพที่ลูกจ้างนั้นปฏิบัติงานอยู่ตามปกติ

๒. เนื้อหาวิชาของหลักสูตร ต้องมีความสอดคล้องและเป็นประโยชน์กับกิจการของสถานประกอบกิจการนั้น หรือเพื่อประโยชน์ต่อลูกจ้างที่จะพัฒนาไปสู่การทำงานในสาขาอาชีพอื่นเพิ่มเติมได้

๓. ระยะเวลาการฝึกอบรมต้องสอดคล้องกับหลักสูตร กรณีการฝึกยกระดับฝีมือแรงงานต้องไม่น้อยกว่า ๖ ชั่วโมง

๔. จำนวนผู้รับการฝึกอบรมให้แบ่งกลุ่ม ดังนี้

-การฝึกอบรมโดยการบรรยาย	จำนวนผู้รับการฝึกอบรมไม่กำหนด
-การฝึกอบรมโดยการจัดกิจกรรมกลุ่ม	กลุ่มละไม่เกิน ๕๐ คนต่อวิทยากร ๑ คน
-การฝึกอบรมทักษะฝีมือซึ่งต้องมีภาคปฏิบัติ	กลุ่มละไม่เกิน ๒๕ คนต่อวิทยากร ๑ คน

ข. เงื่อนไขในการฝึกอบรม

(๑) ผู้รับการฝึกต้องเข้ารับการฝึกอบรมไม่น้อยกว่าร้อยละ ๘๐ ของระยะเวลา การฝึกอบรมทั้งหลักสูตร

(๒) ต้องเป็นการฝึกอบรมภายในประเทศ

ค. ค่าใช้จ่ายที่ใช้ในการฝึกอบรม

ประกาศคณะกรรมการส่งเสริมการพัฒนาฝีมือแรงงานเรื่อง หลักเกณฑ์ วิธีการ และเงื่อนไขในการให้ความเห็นชอบหลักสูตร รายละเอียดที่เกี่ยวข้องและรายการค่าใช้จ่ายที่ใช้ในการฝึกยกระดับฝีมือแรงงานและการฝึกเปลี่ยนสาขาอาชีพ ลงวันที่ ๓ ตุลาคม พ.ศ. ๒๕๕๑ มิได้กำหนดกรอบค่าใช้จ่ายไว้ เนื่องจาก นายทะเบียนจะให้ความเห็นชอบเฉพาะหลักสูตร เพื่อนับจำนวนผู้รับการฝึกในการประเมินเงินสมทบกองทุนพัฒนาฝีมือแรงงานเท่านั้น ส่วนค่าใช้จ่ายในการฝึกอบรมให้ยื่นต่อ กรมสรรพากรตามประกาศกระทรวงการคลัง เรื่อง การกำหนดสถานศึกษาหรือสถานฝึกอบรมฝีมือ แรงงานที่รับลูกจ้างของบริษัทหรือห้างหุ้นส่วนนิติบุคคลเข้าศึกษาหรือฝึกอบรม ลงวันที่ ๒๓ พฤศจิกายน พ.ศ. ๒๕๔๘

รายการค่าใช้จ่ายที่ใช้ในการฝึกอบรม

ประกาศกระทรวงการคลังดังกล่าวได้กำหนดค่าใช้จ่ายประกอบด้วย

(๑) ค่าใช้จ่ายการศึกษาที่เป็นค่าเล่าเรียน ค่าลงทะเบียนหรือค่าบำรุง

(๒) ค่าใช้จ่ายการฝึกอบรมที่เป็นค่าธรรมเนียมเข้าอบรมหรือค่าลงทะเบียน

ค่าใช้จ่ายการศึกษาหรือค่าใช้จ่ายการฝึกอบรมตามวรรคหนึ่ง ให้หมายความรวมถึง ค่าอาหาร ค่าที่พัก ค่าเดินทางเพื่อเข้ารับการศึกษารวมถึงค่าเดินทางเพื่อเข้ารับการฝึกอบรม และค่าใช้จ่ายในการดูงานในประเทศหรือต่างประเทศตามที่กำหนดในหลักสูตร (ถ้ามี) ที่สถานศึกษาหรือสถานฝึกอบรมฝีมือแรงงานตามข้อ ๓ เรียกเก็บจากบริษัทหรือห้างหุ้นส่วนนิติบุคคลด้วย

ใบเสร็จรับเงินประกอบการใช้สิทธิยกเว้นภาษีเงินได้

๑. ใบเสร็จรับเงินของสถานศึกษาหรือสถานฝึกอบรมฝีมือแรงงาน ที่ออกให้บริษัทหรือห้างหุ้นส่วนนิติบุคคล เพื่อเรียกเก็บค่าใช้จ่ายการศึกษาหรือค่าใช้จ่ายการฝึกอบรม

๒. กรณีใบเสร็จรับเงินค่าใช้จ่ายการศึกษาตามวรรคหนึ่งที่ได้ออกให้ลูกจ้างซึ่งบริษัทหรือห้างหุ้นส่วนนิติบุคคลนั้นส่งเข้ารับการศึกษาก็ให้ใช้เป็นหลักฐานประกอบการใช้สิทธิยกเว้นภาษีเงินได้ของบริษัทหรือห้างหุ้นส่วนนิติบุคคลนั้นได้ด้วย (เฉพาะการศึกษาเท่านั้น)

ง. สถานศึกษาหรือสถานฝึกอบรมฝีมือแรงงาน บริษัทหรือห้างหุ้นส่วนนิติบุคคลส่งลูกจ้างของเข้ารับการศึกษารวมถึงค่าเดินทางเพื่อเข้ารับการฝึกอบรม ต้องเป็นสถานศึกษาหรือสถานฝึกอบรมฝีมือแรงงานที่ทางราชการจัดตั้งขึ้นหรือที่รัฐมนตรีว่าการกระทรวงการคลังประกาศกำหนดในราชกิจจานุเบกษา

สถานศึกษาหรือสถานฝึกอบรมฝีมือแรงงานที่รัฐมนตรีว่าการกระทรวงการคลังประกาศกำหนด ได้แก่ สถานศึกษาตามกฎหมายว่าด้วยโรงเรียนเอกชน สถาบันอุดมศึกษาเอกชนตามกฎหมายว่าด้วยสถาบันอุดมศึกษาเอกชน หรือสถานฝึกอบรมฝีมือแรงงานเฉพาะที่มีฐานะเป็นมูลนิธิ สมาคม บริษัทที่ตั้งขึ้นตามกฎหมายไทยหรือนิติบุคคลอื่นที่ตั้งขึ้นตามกฎหมายเฉพาะ

กรณีสถานฝึกอบรมฝีมือแรงงานต้องจัดการฝึกอบรมให้แก่สาธารณชนเป็นการทั่วไป (Public Training) หรือให้แก่ลูกจ้างของบริษัทหรือห้างหุ้นส่วนนิติบุคคลในเครือเดียวกัน หรือบริษัทหรือห้างหุ้นส่วนนิติบุคคลที่มีความสัมพันธ์ทางธุรกิจเป็นเครือช่ายกัน เช่น ตัวแทนจำหน่ายสินค้า ศูนย์บริการซ่อมสินค้า เป็นต้น

จ. การพิจารณาให้ความเห็นชอบ

ส่งหลักสูตรและรายการค่าใช้จ่ายในการฝึกอบรมในสถานศึกษาหรือสถานฝึกอบรมฝีมือแรงงานเสนอต่อนายทะเบียนเพื่อพิจารณาให้ความเห็นชอบ ภายหลังจากเสร็จสิ้นการฝึกอบรมแล้ว

เมื่อนายทะเบียนตรวจสอบแล้วเห็นว่าผู้ยื่นคำขอมีความพร้อมจะออกหนังสือรับรองให้แก่ผู้ยื่นคำขอนายทะเบียนจะให้ความเห็นชอบเฉพาะหลักสูตร เพื่อนับจำนวนผู้รับการฝึกในการประเมินเงินสมทบกองทุนพัฒนาฝีมือแรงงาน เท่านั้น ส่วนค่าใช้จ่ายที่สถานศึกษาหรือสถานฝึกอบรมฝีมือแรงงานเรียกเก็บค่าใช้จ่ายเสริมรับเงินที่ได้รับมาจากสถานศึกษาหรือสถานฝึกอบรมฝีมือแรงงานเป็นหลักฐานในการยกเว้นภาษีเงินได้

ฉ. หน้าที่ของผู้ดำเนินการฝึก

๑. ระหว่างการฝึก ผู้ดำเนินการฝึกซึ่งเป็นนายจ้างยังคงมีหน้าที่ต่อลูกจ้างตามกฎหมายเกี่ยวกับแรงงาน สัญญาจ้าง ข้อบังคับเกี่ยวกับการทำงานและข้อตกลงเกี่ยวกับสภาพการจ้าง

๒. กรณีการฝึกเกิดจากการร้องขอของลูกจ้างและมีการตกลงกันเป็นหนังสือ หากนายจ้างจัดฝึกนอกเวลาทำงานปกติหรือในวันหยุดของลูกจ้าง นายจ้างต้องจ่ายค่าจ้างให้แก่ลูกจ้างผู้เข้ารับการฝึกไม่น้อยกว่าค่าจ้างในเวลาทำงานปกติตามจำนวนชั่วโมงที่ฝึก

๓. ห้ามเรียกหรือรับเงินค่าฝึก หรือค่าตอบแทนในลักษณะใดๆ อันเกี่ยวกับการฝึกอบรมฝีมือแรงงานจากผู้รับการฝึก

๔. บริษัทหรือห้างหุ้นส่วนนิติบุคคลที่ส่งลูกจ้างเข้ารับการฝึกหรือฝึกอบรมต้องมีการกำหนดเงื่อนไขให้ลูกจ้างกลับเข้าทำงานให้แก่บริษัทหรือห้างหุ้นส่วนนิติบุคคลนั้น หลังจากสำเร็จการศึกษาหรือผ่านการฝึกอบรมแล้ว

๕. บริษัทหรือห้างหุ้นส่วนนิติบุคคลต้องจัดทำรายงานเกี่ยวกับค่าใช้จ่าย โดยต้องมีรายการและข้อความอย่างน้อยตามแบบที่แนบท้ายประกาศนี้ พร้อมแนบรายละเอียดและกำหนดการฝึกอบรมในหลักสูตรนั้นเก็บไว้ ณ สถานประกอบการเพื่อเป็นหลักฐานประกอบการใช้สิทธิยกเว้นภาษีเงินได้สำหรับเงินได้ของบริษัทหรือห้างหุ้นส่วนนิติบุคคลนั้นแสดงต่อเจ้าพนักงาน

การฝึกเปลี่ยนสาขาอาชีพ

“การฝึกเปลี่ยนสาขาอาชีพ” หมายความว่า การที่ผู้ประกอบการซึ่งเป็นนายจ้างจัดให้ลูกจ้างได้ฝึกอบรมฝีมือแรงงานเพิ่มเติมในสาขาอาชีพอื่นที่ลูกจ้างมิได้ปฏิบัติงานอยู่ตามปกติเพื่อให้ลูกจ้างได้มีความรู้ความสามารถที่จะทำงานในสาขาอาชีพอื่นนั้นได้ด้วย

สถานที่ฝึก

๑. ฝึกในสถานประกอบกิจการหรือหน่วยผลิต
๒. ฝึกในสถานที่อื่น เช่น โรงแรม รีสอร์ท สถานที่ราชการ ศูนย์ประชุม
๓. ฝึกในศูนย์ฝึกอบรมฝีมือแรงงาน ซึ่งได้รับอนุญาตให้จัดตั้งขึ้น ตามพระราชบัญญัติส่งเสริมการพัฒนาฝีมือแรงงาน พ.ศ. ๒๕๔๕

เงื่อนไขของผู้ดำเนินการฝึก

ต้องยื่นคำขอรับความเห็นชอบหลักสูตร รายละเอียดที่เกี่ยวข้อง และรายการค่าใช้จ่ายที่ใช้ในการฝึกอบรม เสนอต่อนายทะเบียนเพื่อพิจารณาให้ความเห็นชอบ ก่อนหรือหลังจากเสร็จสิ้นการฝึกอบรมแล้ว

(ตามประกาศคณะกรรมการส่งเสริมการพัฒนาฝีมือแรงงานเรื่อง หลักเกณฑ์ วิธีการ และเงื่อนไขในการให้ความเห็นชอบหลักสูตร รายละเอียดที่เกี่ยวข้องและรายการค่าใช้จ่ายที่ใช้ในการ ฝึกยกระดับฝีมือแรงงาน และการฝึกเปลี่ยนสาขาอาชีพ ลงวันที่ ๓ ตุลาคม พ.ศ. ๒๕๕๑)

ก. หลักสูตรการฝึกอบรม

๑. หลักสูตรต้องมีวัตถุประสงค์เพื่อพัฒนาฝีมือแรงงานของลูกจ้างให้มีความรู้ ความสามารถ ทักษะ และทัศนคติที่ดีต่อการปฏิบัติงานเพิ่มขึ้นตามสาขาอาชีพอื่นเพิ่มเติมนอกเหนือจากลักษณะงานที่ปฏิบัติอยู่ตามปกติ

๒. เนื้อหาวิชาของหลักสูตร ต้องมีความสอดคล้องและเป็นประโยชน์กับกิจการของสถานประกอบการนั้น หรือเพื่อประโยชน์ต่อลูกจ้างที่จะพัฒนาไปสู่การทำงานในสาขาอาชีพอื่นเพิ่มเติมได้

๓. ระยะเวลาการฝึกอบรมต้องสอดคล้องกับหลักสูตร แต่ต้องไม่น้อยกว่า ๑๘ ชั่วโมง

๔. จำนวนผู้รับการฝึกอบรมให้แบ่งกลุ่ม ดังนี้

- | | |
|---|-------------------------------------|
| -การฝึกอบรมโดยการบรรยาย | กลุ่มละไม่เกิน ๑๐๐ คน |
| -การฝึกอบรมโดยการจัดกิจกรรมกลุ่ม | กลุ่มละไม่เกิน ๕๐ คนต่อวิทยากร ๑ คน |
| -การฝึกอบรมทักษะฝีมือซึ่งต้องมีภาคปฏิบัติ | กลุ่มละไม่เกิน ๒๕ คนต่อวิทยากร ๑ คน |

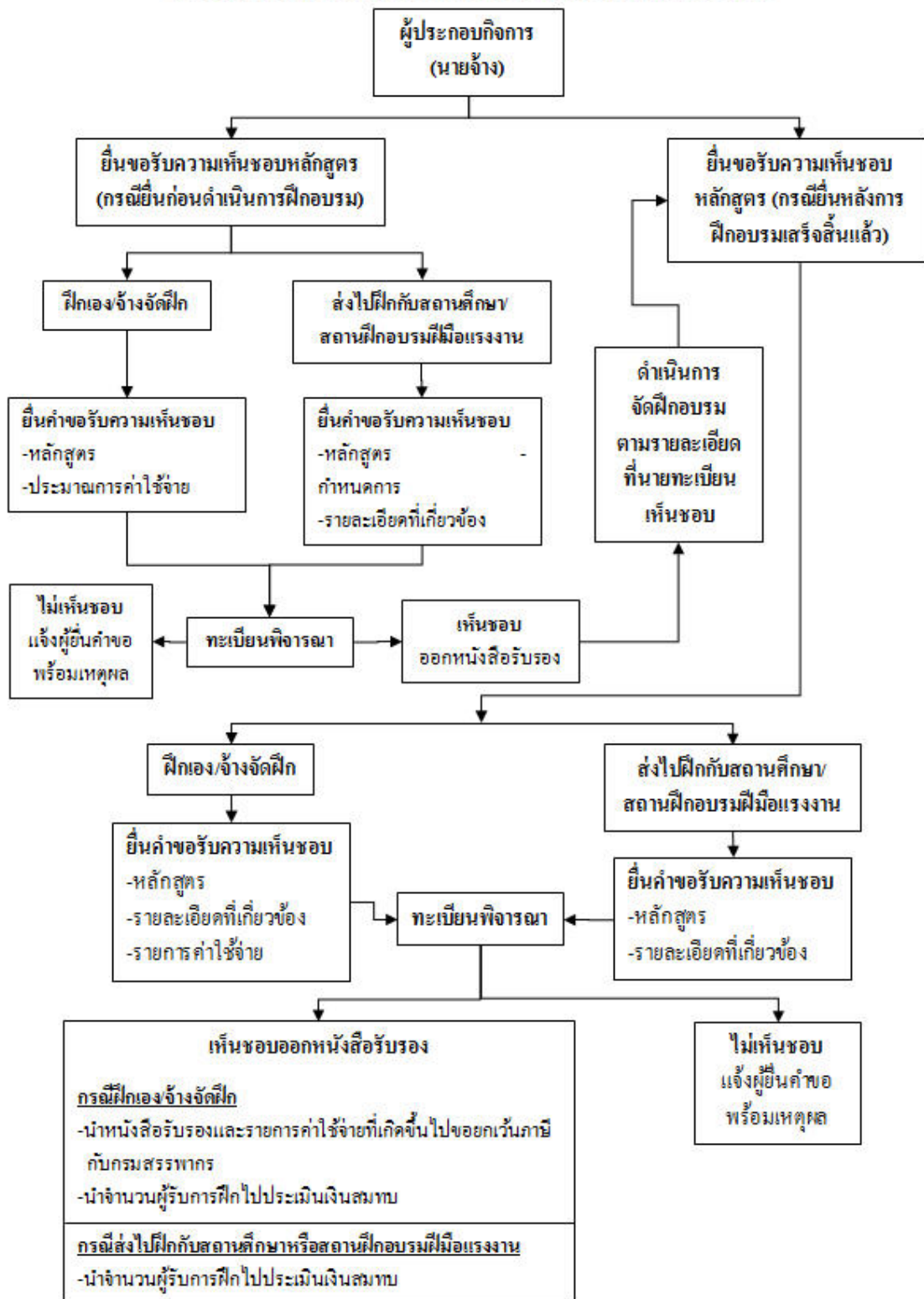
ข. ประมาณการค่าใช้จ่ายในการฝึกอบรมแต่ละหลักสูตร (กรณียื่นขอรับความเห็นชอบก่อนฝึก)

ค. เงื่อนไขในการฝึกอบรม

ผู้รับการฝึกต้องเข้ารับการฝึกอบรมไม่น้อยกว่าร้อยละแปดสิบของระยะเวลา การฝึกอบรมทั้งหลักสูตร

ง. รายการค่าใช้จ่ายในการฝึกอบรมลูกจ้าง ให้พิจารณาค่าใช้จ่ายตามรายการ ๑๖ รายการเหมือนกับการฝึกยกระดับฝีมือแรงงาน

การฝึกยกระดับฝีมือแรงงานและการฝึกเปลี่ยนสาขาอาชีพ



สิทธิและประโยชน์ของผู้ดำเนินการฝึก

เมื่อผู้ดำเนินการฝึกได้ดำเนินการฝึกอบรมฝีมือแรงงานตามหลักเกณฑ์ที่กฎหมายกำหนดแล้ว ผู้ดำเนินการฝึกจะได้รับสิทธิและประโยชน์ดังนี้

กรณีเป็นผู้ดำเนินการฝึกทั่วไป

- (๑) มีสิทธิได้รับยกเว้นภาษีเงินได้เป็นกรณีพิเศษสำหรับค่าใช้จ่ายในการฝึกอบรมฝีมือแรงงาน
- (๒) มีสิทธินำคนต่างด้าวซึ่งเป็นช่างฝีมือหรือผู้ชำนาญการเพื่อเป็นครูฝึกเข้ามาในราชอาณาจักร
- (๓) ได้รับค่าปรึกษาแนะนำและความช่วยเหลือจากกรมพัฒนาฝีมือแรงงานในด้านต่างๆ
- (๔) มีสิทธิได้รับยกเว้นไม่ต้องปฏิบัติตามกฎหมายว่าด้วยโรงเรียนเอกชน
- (๕) ได้รับยกเว้นจากกฎหมายว่าด้วยการคุ้มครองแรงงาน (เฉพาะกรณีฝึกเตรียมเข้าทำงาน)
- (๖) ได้รับยกเว้นจากกฎหมายว่าด้วยแรงงานสัมพันธ์ (เฉพาะกรณีฝึกเตรียมเข้าทำงาน)
- (๗) สิทธิและประโยชน์อื่นตามที่กำหนดในกฎกระทรวง

กรณีเป็นผู้ดำเนินการฝึกที่มีศูนย์ฝึกอบรมฝีมือแรงงาน

- (๑) มีสิทธิและประโยชน์เช่นเดียวกับกรณีเป็นผู้ดำเนินการฝึกทั่วไป (ข้อ (๑) - (๗))
- (๒) มีสิทธิได้รับยกเว้นอากรขาเข้าและภาษีมูลค่าเพิ่มสำหรับเครื่องมือ เครื่องจักร และอุปกรณ์ที่นำเข้ามาในราชอาณาจักรเพื่อใช้ฝึกอบรมในศูนย์ฝึกอบรมฝีมือแรงงาน
- (๓) มีสิทธิได้รับการหักค่าไฟฟ้าและค่าประปาเป็นจำนวน ๒ เท่า ของค่าใช้จ่ายที่เสียไปในการฝึกอบรมเพื่อประโยชน์ในการคำนวณภาษีเงินได้
- (๔) มีสิทธิและประโยชน์อื่นตามที่กำหนดในกฎกระทรวง

แนวทางในการพิจารณาหลักสูตร
การฝึกยกระดับฝีมือแรงงานและการฝึกเปลี่ยนสาขาอาชีพ
การขอรับรองหลักสูตรและอนุมัติค่าใช้จ่าย
กรณีนายจ้างดำเนินการจัดฝึกอบรมให้ลูกจ้างเอง (In-House Training)

กฎหมายที่เกี่ยวข้อง

๑. พระราชกฤษฎีกาออกตามความในประมวลรัษฎากร ว่าด้วยการยกเว้นรัษฎากร (ฉบับที่ ๔๓๗) พ.ศ. ๒๕๔๘ มาตรา ๔ ให้ยกเว้นภาษีเงินได้ตามส่วน ๓ หมวด ๓ ในลักษณะ ๒ แห่งประมวลรัษฎากร ให้แก่บริษัทหรือห้างหุ้นส่วนนิติบุคคล ดังต่อไปนี้

(๒) สำหรับเงินได้เป็นจำนวนร้อยละร้อยของรายจ่ายที่ได้จ่ายไปเป็นค่าใช้จ่ายในการฝึกอบรมให้แก่ลูกจ้างของบริษัทหรือห้างหุ้นส่วนนิติบุคคลนั้น ทั้งนี้ ตามหลักเกณฑ์ วิธีการ และเงื่อนไขที่อธิบดีกรมสรรพากรประกาศกำหนด

๒. ประกาศอธิบดีกรมสรรพากร เกี่ยวกับภาษีเงินได้ (ฉบับที่ ๑๔๘) เรื่อง กำหนดหลักเกณฑ์ วิธีการ และเงื่อนไขการยกเว้นภาษีเงินได้ของบริษัทหรือห้างหุ้นส่วนนิติบุคคลสำหรับเงินได้ที่ได้จ่ายไปเป็นค่าใช้จ่ายในการฝึกอบรมให้แก่ลูกจ้างของบริษัทหรือห้างหุ้นส่วนนิติบุคคลนั้น ลงวันที่ ๒๓ พฤศจิกายน พ.ศ. ๒๕๔๘ ได้กำหนดหลักเกณฑ์ การฝึกอบรมกรณีผู้ประกอบการจัดฝึกอบรมเอง ให้ชัดเจนยิ่งขึ้น ว่าต้องเป็นการฝึกอบรมให้แก่ลูกจ้างของตนเองเท่านั้น คือ

- ต้องเป็นไปเพื่อประโยชน์ของกิจการของบริษัทหรือห้างหุ้นส่วนนิติบุคคลที่เป็นนายจ้างนั้น
- ต้องมีการกำหนดเงื่อนไขให้ลูกจ้างที่เข้ารับการฝึกอบรมนั้นกลับเข้าทำงานให้แก่บริษัทหรือห้างหุ้นส่วนนิติบุคคลนั้นหลังจากการฝึกอบรมเสร็จสิ้น

ดังนั้น กรณีดำเนินการฝึกเอง (In-House Training) ต้องเป็นการฝึกอบรมให้กับลูกจ้างของสถานประกอบการนั้นเท่านั้น

การให้ลูกจ้างของบริษัทหรือห้างหุ้นส่วนนิติบุคคล ที่ทำงานในสำนักงานใหญ่หรือตามสาขาต่าง ๆ มาเข้ารับการฝึกอบรมรวมกัน ถือว่าเป็นลูกจ้างบริษัทเดียวกันหมด แต่ถ้าเป็นลูกจ้างของบริษัทในเครือ ซึ่งเป็นนิติบุคคลต่างหาก จะถือเป็นการฝึกอบรมเอง(In-House Training) ไม่ได้ หรือเอามาร่วมฝึกอบรมได้ แต่จะนำเอามาใช้รับรองหลักสูตรหรือขออนุมัติค่าใช้จ่ายไม่ได้

หลักเกณฑ์ วิธีการ และเงื่อนไข ในการจัดฝึกอบรม (หลักเกณฑ์ของกรมสรรพากร) มีดังนี้

๑. หลักสูตร ที่ใช้ฝึกอบรมลูกจ้าง

๑.๑ ต้องเป็นหลักสูตรที่จัดขึ้นเพื่อพัฒนาฝีมือแรงงานของลูกจ้างและได้รับการรับรองจากกระทรวงแรงงาน

๑.๒ การฝึกอบรมต้องเป็นไปเพื่อประโยชน์ของกิจการของบริษัทหรือห้างหุ้นส่วนนิติบุคคลที่เป็นนายจ้างนั้น

๒. ค่าใช้จ่ายในการฝึกอบรมลูกจ้าง

ต้องเป็นไปตามอัตราที่ได้รับอนุมัติจากกระทรวงแรงงาน

๓. ลูกจ้างที่เข้ารับการฝึกอบรม

ต้องเป็นลูกจ้างที่มีรายชื่อในทะเบียนลูกจ้างตามกฎหมายคุ้มครองแรงงานของของบริษัทหรือห้าง
หุ้นส่วนนิติบุคคลนั้น (ไม่กำหนดอายุงาน)

๔. เงื่อนไขในการส่งไปฝึกอบรม

ต้องกำหนดให้ลูกจ้างกลับเข้าทำงานให้แก่บริษัทฯ หลังจากการฝึกอบรมเสร็จสิ้น

๕. วัสดุอุปกรณ์ต่าง ๆ ที่จะใช้ในการฝึกอบรม

ต้องแยกให้ชัดเจน (โดยกำหนดลักษณะ ขนาด และ คุณสมบัติของวัสดุอุปกรณ์ ไว้ชัดเจน) เพื่อมิ
ให้ปะปนกับวัสดุอุปกรณ์ที่ใช้ในการประกอบกิจการตามปกติ

หลักเกณฑ์ในการรับรองหลักสูตรการฝึกยกระดับฝีมือแรงงาน ที่กรมพัฒนาฝีมือแรงงานใช้ในการพิจารณา

(หลักเกณฑ์ตามพระราชบัญญัติส่งเสริมการพัฒนาฝีมือแรงงาน พ.ศ. ๒๕๕๕)

กระทรวงแรงงาน ได้กำหนดหลักเกณฑ์ในการรับรองหลักสูตรการฝึกอบรม ให้สอดคล้องกับ ประกาศ
อธิบดีกรมสรรพากรเกี่ยวกับภาษีเงินได้ (ฉบับที่ ๑๔๘) กำหนด ตามประกาศคณะกรรมการส่งเสริมการพัฒนาฝีมือ
แรงงาน เรื่องหลักเกณฑ์ วิธีการ และเงื่อนไขในการให้ความเห็นชอบหลักสูตร รายละเอียดที่เกี่ยวข้อง และรายการ
ค่าใช้จ่ายที่ใช้ในการฝึกยกระดับฝีมือแรงงานและการฝึกเปลี่ยนสาขาอาชีพ ฉบับลงวันที่ ๓ ตุลาคม ๒๕๕๑

ได้กำหนด หลักเกณฑ์ วิธีการ และเงื่อนไขในการให้ความเห็นชอบ ดังนี้

หลักเกณฑ์ของการฝึกอบรม**๑. วัตถุประสงค์ของการฝึก**

“การฝึกยกระดับฝีมือแรงงาน” หมายความว่า การที่ผู้ประกอบกิจการซึ่งเป็นนายจ้างจัดให้ลูกจ้างได้
ฝึกอบรมฝีมือแรงงานเพิ่มเติมในสาขาอาชีพที่ลูกจ้างปฏิบัติงานอยู่ตามปกติ เพื่อให้ลูกจ้างได้มีความรู้
ความสามารถและทักษะในสาขาอาชีพนั้นสูงขึ้น

“การฝึกเปลี่ยนสาขาอาชีพ” หมายความว่า การที่ผู้ประกอบกิจการซึ่งเป็นนายจ้างจัดให้ลูกจ้างได้
ฝึกอบรมฝีมือแรงงานเพิ่มเติมในสาขาอาชีพอื่นที่ลูกจ้างมิได้ปฏิบัติงานอยู่ตามปกติเพื่อให้ลูกจ้างได้มีความรู้
ความสามารถที่จะทำงานในสาขาอาชีพอื่นนั้นได้ด้วย

๒. หลักสูตรที่ใช้ฝึกอบรม

“หลักสูตร” หมายความว่า หัวข้อวิชา เนื้อหา และวิธีการดำเนินการฝึกอบรมฝีมือแรงงาน

๒.๑ วัตถุประสงค์ของหลักสูตร

(๑) เป็นหลักสูตรที่จัดตั้งขึ้นเพื่อพัฒนาฝีมือแรงงานของลูกจ้างให้มีความรู้ ความสามารถ
ทักษะ และทัศนคติที่ดีต่อการปฏิบัติงาน

เพิ่มขึ้น ตามสาขาอาชีพที่ลูกจ้างนั้นปฏิบัติงานอยู่ตามปกติ (กรณีฝึกยกระดับฝีมือแรงงาน)

เพิ่มเติม ในสาขาอาชีพอื่นนอกเหนือจากลักษณะงานที่ปฏิบัติอยู่ตามปกติ (กรณีฝึกเปลี่ยนสาขาอาชีพ)

๒.๒ หัวข้อวิชา เนื้อหาของหลักสูตร

หลักสูตรในการฝึกยกระดับฝีมือแรงงาน

ต้องเป็นหลักสูตรที่จัดขึ้นเพื่อพัฒนาฝีมือแรงงานของลูกจ้างให้มี

๑.ความรู้ หรือ ๒. ความสามารถ หรือ ๓. ทักษะ หรือ ๔. ทักษะที่ดี

เพิ่มขึ้นในสาขาอาชีพที่ลูกจ้างปฏิบัติงานอยู่ตามปกติ

เพื่อให้ลูกจ้างได้มีความรู้ความสามารถและทักษะในสาขาอาชีพนั้นสูงขึ้น

หลักสูตรในการฝึกเปลี่ยนสาขาอาชีพ

ต้องเป็นหลักสูตรที่จัดขึ้นเพื่อพัฒนาฝีมือแรงงานของลูกจ้างให้มี

๑.ความรู้ หรือ ๒. ความสามารถ หรือ ๓. ทักษะ หรือ ๔. ทักษะที่ดี

เพิ่มเติม ในสาขาอาชีพอื่นนอกเหนือจากลักษณะงานที่ปฏิบัติอยู่ตามปกติ

เพื่อให้ลูกจ้างได้มีความรู้ความสามารถที่จะทำงานในสาขาอาชีพอื่นนั้นได้ด้วย

ดังนั้น การพิจารณาว่า

หลักสูตรการฝึกยกระดับฝีมือแรงงาน หลักสูตรใดที่รับรองได้หรือไม่ ต้องพิจารณาว่า หัวข้อและเนื้อหาในการฝึกอบรมทำให้ลูกจ้างที่เข้ารับการฝึกอบรม มี ความรู้ หรือ ความสามารถ หรือ ทักษะหรือ มี ทักษะที่ดี ต่อการปฏิบัติงานในหน้าที่ปกติเพิ่มขึ้น หรือไม่

หลักสูตรการฝึกเปลี่ยนสาขาอาชีพ หลักสูตรใดที่รับรองได้หรือไม่ ต้องพิจารณาว่า หัวข้อและเนื้อหาในการฝึกอบรมทำให้ลูกจ้างที่เข้ารับการฝึกอบรม มี ความรู้ หรือ ความสามารถ หรือ ทักษะหรือ มี ทักษะที่ดี **เพิ่มเติม** ในสาขาอาชีพอื่นนอกเหนือจากลักษณะงานที่ปฏิบัติอยู่ตามปกติ เพื่อให้ลูกจ้างได้มีความรู้ ความสามารถที่จะทำงานในสาขาอาชีพอื่นนั้นได้ด้วย

ความรู้ (Knowledge) หมายถึง คือ ความเข้าใจ

ความสามารถ (Capability) หมายถึง มีคุณสมบัติทำได้เฉพาะทาง มีความรู้ความชำนาญ

ทักษะ (Skill) หมายถึง ความชำนาญงาน

ทัศนคติ (Attitude) หมายถึง แนวความคิดเห็น

หลักสูตรการฝึกอบรม

(๑) **หลักสูตรทั่วไป** คือ หลักสูตรที่เป็นการพัฒนา ความรู้ ความสามารถ ในการปฏิบัติงานของลูกจ้างให้เพิ่มขึ้นได้เป็นการทั่วไปได้เกือบทุกตำแหน่งงาน เนื้อหาวิชาของหลักสูตร มีความสอดคล้องและเป็นประโยชน์กับ

กิจการของสถานประกอบกิจการนั้น เช่น หลักสูตรภาษาอังกฤษเพื่อการทำงาน ความคิดเชิงบวก หลักสูตรการปรับปรุงงาน หลักสูตรธรรมะกับการทำงาน หลักสูตรการใช้คอมพิวเตอร์เบื้องต้น การทำงานเป็นทีม เป็นต้น

หลักสูตรปฐมนิเทศพนักงานใหม่ที่จะรับรองต้องมี หัวข้อวิชา เนื้อหาของหลักสูตรการฝึกอบรมเป็นประโยชน์ต่อการพัฒนา ความรู้ ความสามารถในการปฏิบัติงานของลูกจ้างที่เข้ามาปฏิบัติงานเพิ่มขึ้นและเป็นประโยชน์สอดคล้องกับกิจการ

การทำ **Coaching** การสอนงาน กรณี Coaching หากจัดทำหลักสูตร เนื้อหา และรูปแบบการฝึกเป็นไปตาม หลักเกณฑ์ วิธีการ เงื่อนไขที่กำหนด

หลักสูตรที่ทำให้ลูกจ้าง ได้มีความรู้ ความเข้าใจ ปรับเปลี่ยนความรู้สึกของเขามีต่อ สิ่งใดสิ่งหนึ่งในทางที่ดี ถือว่าเป็นการพัฒนาแนวความคิดเห็น **ทัศนคติ(Attitude)** ของลูกจ้าง เป็นหลักสูตรที่เข้าหลักเกณฑ์ที่กำหนด จึงรับรองและอนุมัติค่าใช้จ่ายได้ การจัดให้ลูกจ้างได้รับการฟังเทศน์ ปฏิบัติธรรม หรือนิมนต์พระมาบรรยายธรรม ในหัวข้อ “ธรรมะกับการทำงาน” ก็ถือได้ว่าเป็นการฝึกอบรมที่นำมารับรองได้

หลักสูตร เอดส์ ยาเสพติด วิทยาทอง การดูแลครรภ์ การเตรียมตัวเกษียณ การออกกำลังกายเพื่อสุขภาพ และปฐมพยาบาลเบื้องต้น เป็นหลักสูตรที่จะทำให้ลูกจ้างได้รับความรู้ความสามารถ แต่ไม่เกี่ยวกับการปฏิบัติงานในสาขาอาชีพที่ทำอยู่และไม่เป็นประโยชน์กับกิจการของนายจ้างจึงไม่รับรอง

หลักสูตรหลักสูตรการซ่อมดับเพลิง เทคนิคการควบคุมเพลิง และการปฐมพยาบาล เป็นหลักสูตรที่จะทำให้ลูกจ้างได้รับความรู้ ความสามารถ แต่ไม่เกี่ยวกับการปฏิบัติงานในสาขาอาชีพที่ทำอยู่เพิ่มขึ้น จึงไม่รับรองเป็นการฝึกยกระดับฝีมือแรงงาน แต่ถ้าการฝึกนั้นเป็นการฝึกที่ทำให้ลูกจ้างได้มีความรู้ความสามารถทำงานในหน้าที่อื่นได้เพิ่มขึ้น ก็จะได้รับรองให้เป็นการฝึกเปลี่ยนสาขาอาชีพ ซึ่งต้องมีระยะเวลาการฝึกไม่น้อยกว่า ๑๘ ชั่วโมง

(๒) **หลักสูตรที่เป็นการเฉพาะตำแหน่งหน้าที่** คือ หลักสูตรที่อบรมให้กับลูกจ้างเพื่อการพัฒนาความรู้ ความสามารถ ในการปฏิบัติงานของลูกจ้างให้เพิ่มขึ้นได้ เฉพาะตำแหน่งงานหรือผู้ปฏิบัติงานในหน้าที่ใดหน้าที่หนึ่งหรือระดับใดระดับหนึ่งโดยเฉพาะ และเนื้อหาวิชาของหลักสูตร มีความสอดคล้องและเป็นประโยชน์กับกิจการของสถานประกอบกิจการนั้น เช่น การบริหารความเสี่ยงทางธุรกิจสำหรับผู้บริหาร การบริหารการขายอย่างมืออาชีพ การทำความสะอาดแบบมืออาชีพ หลักสูตรการขับรถโพล์คลิฟท์ หลักสูตรการขับรถปั่นจั่น หลักสูตรการควบคุมระบบไฟฟ้าในโรงงาน เป็นต้น

หลักสูตรการซ่อมดับเพลิง เทคนิคการควบคุมเพลิง หรือการปฐมพยาบาล ถ้าผู้เข้ารับการฝึกอบรมเป็นพนักงานที่มีหน้าที่ความรับผิดชอบโดยตรง เช่น เป็นพนักงานดับเพลิงของสถานประกอบกิจการนั้น หรือหลักสูตรการปฐมพยาบาล ผู้เข้าอบรมเป็นพยาบาลของสถานประกอบกิจการนั้น ถือว่าลูกจ้างได้รับความรู้ ความสามารถ เกี่ยวข้องกับการปฏิบัติงานในสาขาอาชีพที่ทำอยู่เพิ่มขึ้น จึงรับรองได้ แต่ทั้งนี้ นายจ้างต้องกำหนดให้ต้องเป็นหน้าที่ของผู้รับการฝึกนั้น โดยมีประกาศ หรือคำสั่งแต่งตั้งจากสถานประกอบกิจการแนบมาด้วย

หลักสูตรที่กฎหมายบังคับให้ต้องฝึกอบรม เช่น หลักสูตรเจ้าหน้าที่ปลอดภัยในการทำงาน หลักสูตรการอนุรักษ์พลังงานในสถานประกอบกิจการ หากลูกจ้างที่เข้ารับการฝึกอบรมได้รับแต่งตั้งให้มีหน้าที่รับผิดชอบเรื่องนั้นโดยตรง การฝึกอบรมดังกล่าวถือได้ว่าเป็นการฝึกยกระดับฝีมือแรงงานได้ หากผู้เข้ารับการฝึกอบรมทำหน้าที่อื่นอยู่แต่ให้มาทำหน้าที่นี้ด้วย จะรับรองเป็นการฝึกเปลี่ยนสาขาอาชีพ ซึ่งต้องมีระยะเวลาการฝึกไม่น้อยกว่า ๑๘ ชั่วโมง

การประชุม(การประชุมหารือในการดำเนินงาน) ไม่ถือว่าเป็นการฝึกอบรม ถ้าประชุมเชิงปฏิบัติการ หรือประชุมสัมมนาที่จัด ขึ้นเพื่อให้ความรู้ จะได้รับการรับรอง

การเรียนในระบบการศึกษา เช่น ปวช. ปวส. ปริญญาตรี ปริญญาโท ไม่ถือว่าเป็นการฝึกอบรม ไม่รับรอง หากผู้ประกอบกิจการออกค่าใช้จ่ายให้ลูกจ้างไปศึกษาต่อก็สามารถนำค่าใช้จ่ายดังกล่าวไปขอยกเว้นภาษีได้)

๓. ระยะเวลาการฝึกอบรม

ต้องสอดคล้องกับหลักสูตร การฝึกยกระดับฝีมือแรงงานต้องไม่น้อยกว่า ๖ ชั่วโมง

การฝึกเปลี่ยนสาขาอาชีพต้องไม่น้อยกว่า ๑๘ ชั่วโมง

ผู้รับการฝึกต้องเข้ารับการฝึกอบรมไม่น้อยกว่าร้อยละแปดสิบของระยะเวลา การฝึกอบรมทั้งหลักสูตร

ระยะเวลาการฝึกอบรม(จำนวนชั่วโมงการฝึกอบรม) ต้องมีความเหมาะสมกับหลักสูตรและเนื้อหา ด้วย เช่น บางหลักสูตรมีหัวข้อวิชาและเนื้อหามาก ต้องใช้เวลาในการฝึกอบรม ๓๐ ชั่วโมง ก็ต้องฝึก อบรมทั้ง ๓๐ ชั่วโมง จะลดมาฝึกเพียง ๖ ชั่วโมง ก็คงเป็นแค่ส่วนหนึ่งของหลักสูตร ควรจัดทำเป็นหลักสูตรใหม่ โดยกำหนดขอบเขตให้แคบลง

การฝึกอบรมยกระดับฝีมือแรงงานในแต่ละหลักสูตรต้องฝึกอบรมไม่น้อยกว่า ๖ ชั่วโมง จึงจะนำมารับรองได้ การฝึกเพื่อให้ได้ครบชั่วโมงตามหลักสูตร ไม่จำเป็นต้องฝึกติดต่อกันครั้งเดียวครบ ๖ ชั่วโมง เพื่อไม่ให้เกิดความเสียหายต่อการผลิต อาจฝึกวันหนึ่งหรือสัปดาห์หนึ่ง ๑-๒ ชั่วโมงก็ได้ โดยการจัดทำตารางกำหนดการฝึกในแต่ละวันหรือแต่ละครั้งชัดเจน จนครบชั่วโมงตามที่กำหนดไว้ในหลักสูตร ซึ่งอาจมากกว่า ๖ ชั่วโมงก็ได้

การนับระยะเวลาการฝึกอบรม

๑. การจัดฝึกอบรมต้องมีการจัดทำตารางการฝึกอบรม หรือกำหนดการฝึกอบรม แนบมาในการขอรับรองหลักสูตรด้วย

๒. ช่วงการลงทะเบียนและเวลาพักกลางวันไม่นับรวมเป็นชั่วโมงการฝึก

๓. ระยะเวลาการถาม-ตอบ และ ทดสอบก่อน-หลังฝึก นับเป็นระยะเวลาการฝึกอบรมได้ เนื่องจากมีความสำคัญในการสรุปและตอบปัญหาข้อข้องใจหรือข้อขัดแย้งที่เกิดจากการบรรยายในหลักสูตรดังกล่าวได้ แต่ต้องพิจารณาด้วยว่าระยะเวลาเหมาะสมกับหลักสูตรดังกล่าวหรือไม่

๔. การดูงาน เยี่ยมชมโรงงาน จะนับเป็นระยะเวลาการฝึกอบรม เมื่อมีการกำหนดหัวข้อ เนื้อหาวัตถุประสงค์ ประโยชน์ที่ได้รับจากการดูงานที่ชัดเจน

๔. สถานที่ฝึกอบรม

กรณีผู้ประกอบกิจการดำเนินการฝึกเอง จัดการฝึกอบรม ณ สถานที่ฝึกอบรม ดังนี้

๑. ฝึกในสถานประกอบการหรือหน่วยผลิต

๒. ฝึกในสถานที่อื่น โดยเช่าสถานที่ภายนอกเพื่อใช้ฝึกอบรมซึ่งอาจเป็นทั้งของทางราชการหรือ เอกชน เช่น โรงแรม รีสอร์ท ห้องประชุมของหน่วยงานราชการ ศูนย์ประชุม ฯ

๓. ฝึกในศูนย์ฝึกอบอรมฝีมือแรงงาน การขอจัดตั้งศูนย์ฝึกอบอรมฝีมือแรงงาน เจ้าหน้าที่จะตรวจความพร้อม ความเหมาะสมของสถานที่ อุปกรณ์ เครื่องมือ ที่จะใช้ฝึกอบอรมมีความเหมาะสมหรือไม่ ถ้าเหมาะสมก็ได้รับอนุญาตจากนายทะเบียน ให้ดำเนินการได้

๔. จ้างสถานฝึกอบอรมฝีมือแรงงานจัดฝึกอบอรม ซึ่งได้แก่ สถานศึกษา ทั้งของทางราชการและเอกชน สถานฝึกอบอรมฝีมือแรงงานของทางราชการ สถานฝึกอบอรมฝีมือแรงงานอื่น ที่นายทะเบียนให้ความเห็นชอบ หน่วยฝึกอบอรมฝีมือแรงงานที่เป็น มูลนิธิ สมาคม นิติบุคคลที่ตั้งขึ้นตามกฎหมายไทย

๕. จำนวนผู้รับการฝึกในการฝึกอบอรม แบ่งกลุ่ม ดังนี้

การฝึกอบอรมโดยการบรรยาย กลุ่มละไม่เกิน ๑๐๐ คน

การฝึกอบอรมโดยการจัดกิจกรรมกลุ่ม กลุ่มละไม่เกิน ๕๐ คน/วิทยากร ๑ คน

การฝึกอบอรมทักษะฝีมือซึ่งต้องมีภาคปฏิบัติ กลุ่มละไม่เกิน ๒๕ คน/วิทยากร ๑ คน

การกำหนดจำนวนผู้รับการฝึกในแต่ละกลุ่มคณะกรรมการส่งเสริมการพัฒนาฝีมือแรงงานซึ่งเป็นคณะกรรมการที่กำหนดไว้ตามพระราชบัญญัติส่งเสริมการพัฒนาฝีมือแรงงานพ.ศ.๒๕๔๕ กำหนดหลักเกณฑ์ วิธีการ และเงื่อนไขในการให้ความเห็นชอบหลักสูตรการฝึกยกระดับฝีมือแรงงานและการฝึกเปลี่ยนสาขาอาชีพ ตามประกาศคณะกรรมการส่งเสริมการพัฒนาฝีมือแรงงาน เรื่องหลักเกณฑ์ วิธีการ และเงื่อนไขในการให้ความเห็นชอบหลักสูตรรายละเอียดที่เกี่ยวข้อง และรายการค่าใช้จ่ายที่ใช้ในการฝึกยกระดับฝีมือแรงงานและการฝึกเปลี่ยนสาขาอาชีพ ฉบับลงวันที่ ๓ ตุลาคม ๒๕๕๑ ซึ่งตามประกาศฉบับเดิมกำหนดจำนวนผู้รับการฝึกต้องไม่เกินกลุ่มละ ๕๐ คนไว้อย่างเดียว แต่เห็นว่าในการฝึกบางประเภท หากกำหนดไว้เพียง ๕๐ คน ทำให้ผู้ดำเนินการฝึกมีค่าใช้จ่ายสูงเกินไป จึงได้มีการกำหนดจำนวนใหม่ โดยแยกประเภทให้เหมาะสมกับการจัดฝึกอบอรม การกำหนดจำนวนเพื่อไม่ให้เกิดการจัดฝึกอบอรมที่มีผู้รับการฝึกมากเกินไป หากไม่มีการกำหนดจำนวนขั้นสูงไว้ อาจมีการจัดฝึกอบอรมที่มีลูกจ้างเข้าฝึกอบอรมครั้งละมาก ๆ เช่น ๓๐๐, ๕๐๐ หรือ ๑,๐๐๐ คน เกิดขึ้นได้ ซึ่งอาจเป็นการฝึกเพื่อให้ครบตามจำนวนที่กฎหมายกำหนดเท่านั้น ลูกจ้างไม่ได้รับการพัฒนาฝีมืออย่างแท้จริง หากสถานประกอบการมีลูกจ้างจำนวนมาก และต้องการฝึกอบอรมในหลักสูตรเดียวกัน ก็ต้องจัดฝึกอบอรมหลาย ๆ รุ่นหรือหลาย ๆ กลุ่ม

การกำหนดจำนวนผู้รับการฝึกใช้บังคับเฉพาะกรณีผู้ประกอบการดำเนินการฝึกอบอรมให้ ลูกจ้างเอง เนื่องจากการการส่งไปฝึกที่อื่นอยู่นอกเหนืออำนาจการควบคุมของนายจ้างและสถานฝึกอบอรมต้องจัดฝึกอบอรมตามหลักเกณฑ์และมาตรฐานของตน การฝึกอบอรมลูกจ้างกลุ่มหนึ่งเกิน ๑๐๐ คน นายทะเบียนจะไม่รับรองหลักสูตรและค่าใช้จ่ายในการฝึกอบอรมของหลักสูตรนั้นทั้งหมด

- การอบอรมทั้ง ๓ ลักษณะสามารถผสมกันได้ เช่น อบรมเข้าบรรยาย ๑๐๐ คน บ่ายแบ่งทำกิจกรรมกลุ่ม ๒ กลุ่มละ ๕๐ คนต่อวิทยากร ๑ คน สามารถรับรองได้
- หากอบรมเข้าบรรยาย ๒๐๐ คน บ่ายแบ่งทำกิจกรรมกลุ่ม ๔ กลุ่มละ ๕๐ คนต่อวิทยากร ๑ คน ในกรณีนี้ไม่สามารถรับรองได้เนื่องจากผิดเงื่อนไขตั้งแต่ตอนเช้าที่ว่าบรรยายต้องไม่เกิน ๑๐๐ คน

- การนำผู้รับการฝึกที่เป็นลูกจ้างของบริษัทอื่นมาร่วมอบรมด้วย เมื่อรวมจำนวนทุกบริษัทแล้วต้องไม่เกินจำนวนที่กำหนดด้วย

๖. การประมาณการค่าใช้จ่ายในการฝึกอบรมแต่ละหลักสูตร

ประกาศคณะกรรมการส่งเสริมการพัฒนาฝีมือแรงงาน เรื่องหลักเกณฑ์ วิธีการ และเงื่อนไขในการให้ความเห็นชอบหลักสูตร รายละเอียดที่เกี่ยวข้อง และรายการค่าใช้จ่ายที่ใช้ในการฝึกยกระดับฝีมือแรงงานและการฝึกเปลี่ยนสาขาอาชีพ ฉบับลงวันที่ ๓ ตุลาคม ๒๕๕๑ ได้กำหนด ข.ประมาณการค่าใช้จ่ายในการฝึกอบรมแต่ละหลักสูตรไว้ แต่ไม่ได้มีรายละเอียดเพิ่มเติม ซึ่งตามเจตนารมณ์ต้องการเดิม ต้องการให้ผู้ประกอบกิจการที่จะจัดฝึกอบรมให้ลูกจ้าง จัดส่งหลักสูตร รายละเอียดที่เกี่ยวข้องและรายการค่าใช้จ่ายที่ใช้ในการฝึก เสนอนายทะเบียนก่อนดำเนินการฝึก (ตามข้อ ๒) ซึ่งต้องมีแจ้ง วันเวลา สถานที่และการประมาณการค่าใช้จ่ายที่จะใช้ในการฝึกอบรมมาก่อนการฝึก เพื่อจะได้มีการตรวจสอบการฝึกอบรมของผู้ประกอบกิจการบางแห่งที่อาจคาดหมายได้ว่าไม่โปร่งใสได้ชัดเจนขึ้น แต่เมื่อมีการกำหนดหลักเกณฑ์ในข้อ ๖ กำหนดให้การยื่นคำขอรับความเห็นชอบหลักสูตรยื่นได้หลังเสร็จสิ้นการฝึกอบรมแล้ว ทำให้การประมาณการค่าใช้จ่ายหมดความจำเป็นไป

๗. ค่าใช้จ่ายในการจัดฝึกอบรมให้แก่ลูกจ้าง

ประกาศอธิบดีกรมสรรพากร กำหนดให้ ค่าใช้จ่ายในการฝึกอบรมลูกจ้างแต่ละคนนั้นต้องเป็นไปตามอัตราที่ได้รับอนุมัติจากกระทรวงแรงงาน

ประกาศคณะกรรมการส่งเสริมการพัฒนาฝีมือแรงงาน เรื่อง หลักเกณฑ์ วิธีการ และเงื่อนไขในการให้ความเห็นชอบหลักสูตร รายละเอียดที่เกี่ยวข้อง และรายการค่าใช้จ่ายที่ใช้ในการฝึกยกระดับฝีมือแรงงานและการฝึกเปลี่ยนสาขาอาชีพ ข้อ ง. กำหนดให้ รายการค่าใช้จ่ายในการฝึกอบรมลูกจ้าง กรณีผู้ประกอบกิจการเป็นผู้จัดฝึกอบรมเอง ให้พิจารณาค่าใช้จ่ายดังต่อไปนี้

รายการค่าใช้จ่ายในการฝึกอบรม กรณีเป็นผู้ดำเนินการฝึกเอง จำนวน ๑๖ รายการ ได้แก่

(๑) ค่าตอบแทนวิทยากร

ค่าตอบแทนวิทยากร จะอนุมัติค่าใช้จ่ายให้เฉพาะที่จ่ายค่าตอบแทนเป็นจำนวนเงินเท่านั้น ค่าใช้จ่ายในการฝึกอบรม (๑) ค่าตอบแทนวิทยากร ครั้งแรกในการกำหนดค่าใช้จ่าย ได้กำหนดเป็น “เงินค่าตอบแทนวิทยากร” และต่อมาได้มีการแก้ไขเป็น “เงินค่าตอบแทนวิทยากรเท่าที่จ่ายจริง หรือ ตอบแทนเป็นของขวัญสำหรับวิทยากรมูลค่า ไม่เกินห้าพันบาท / คน / รุ่น อย่างใดอย่างหนึ่ง” ซึ่งปัจจุบันได้มีการแก้ไข เป็น “ค่าตอบแทนวิทยากร” อย่างเดียว เป็นการยกเลิกการรับรองค่าใช้จ่ายที่เป็นของขวัญหากสถานประกอบกิจการใดให้ของขวัญแก่วิทยากร จะนำค่าของขวัญมาขอรับรองค่าใช้จ่ายไม่ได้

ค่าตอบแทนวิทยากรบุคคลธรรมดา ใช้ใบรับเงินหรือใบสำคัญรับเงิน ที่มีชื่อ ที่อยู่ผู้รับ ค่าวิทยากรหลักสูตร จำนวนเงิน และต้องแนบสำเนาบัตรประชาชน (ผู้เซ็นชื่อรับเงินต้องเป็นบุคคลเดียวกันกับชื่อบุคคลในสำเนาบัตร)

ถ้าวิทยากรเป็นคนต่างประเทศและต้องโอนเงินให้ไปเป็นค่าวิทยากร ขอให้แนบใบโอนเงินไปต่างประเทศพร้อมใบแสดงอัตราแลกเปลี่ยนเงินในวันที่โอนด้วย

(๒) ค่าลิขสิทธิ์ของหลักสูตรที่ใช้ในการฝึกอบรม

(๓) ค่าจ้างล่ามระหว่างการฝึกอบรม

(๔) ค่าแปลเอกสารประกอบการฝึกอบรม

(๕) ค่าเอกสารประกอบการฝึกอบรม หรือตำรา

(๖) ค่าจ้างถ่ายเอกสารประกอบการฝึกอบรม

(๗) ค่าถ่าย ล้าง อัดและขยายรูปภาพ ค่าบันทึกภาพและเสียงที่เกี่ยวข้องกับการฝึกอบรม

(๘) ค่าจัดทำหรือค่าเช่าสื่อการฝึกอบรม ได้แก่ สื่อในลักษณะแผ่นโปร่งใส เทปเสียง เทปวิดีโอ ซีดี วีซีดี ดีวีดี ซีดี-รอม แผ่นภาพ สไลด์ และรวมถึงชุดทดลอง ชุดสาธิต หุ่นจำลองที่ไม่มีลักษณะคงสภาพเข้าข่ายเป็นการลงทุน ในกรณีเช่าสื่อการฝึกอบรม จะต้องมิมีระยะเวลาเช่าที่แน่นอนและสอดคล้องกับหลักสูตรที่จัดฝึกอบรม

(๙) ค่าวัสดุ เครื่องมือต่างๆ ที่จะใช้ในการฝึกอบรมฝีมือแรงงาน จะต้องมิมีลักษณะการใช้สอดคล้องกับเนื้อหาวิชาในหลักสูตรนั้นๆ ทั้งนี้ วัสดุ เครื่องมือ ดังกล่าวจะต้องไม่ปะปนกับที่ใช้ในการประกอบกิจการตามปกติของผู้ขอรับความเห็นชอบ โดยจะต้องระบุรายการ จำนวนและราคาของวัสดุ เครื่องมือนั้นให้ชัดเจน

(๑๐) ค่าเช่าเครื่องมือ เครื่องจักรและอุปกรณ์ที่ใช้ในการฝึกอบรม ต้องมิมีระยะเวลาเช่าที่แน่นอนและสอดคล้องกับหลักสูตรที่จัดฝึกอบรม

(๑๑) ค่าเช่าสถานที่จัดการฝึกอบรม

(๑๒) ค่าเช่าที่พัก ค่าอาหาร ค่าเครื่องดื่มและอาหารว่างสำหรับผู้รับการฝึกอบรม เจ้าหน้าที่ประสานการฝึกอบรมและวิทยากรระหว่างฝึกอบรม ยกเว้นเครื่องดื่มที่มีแอลกอฮอล์

๑. กรณีค่าเช่าที่พัก ค่าอาหาร ค่าเครื่องดื่มและอาหารว่างยกเว้นเครื่องดื่มที่มีแอลกอฮอล์ สำหรับ บุคคล ๓ ประเภทเท่านั้น คือ ๑. ผู้รับการฝึกอบรม ๒. เจ้าหน้าที่ประสานการฝึกอบรม ๓. วิทยากร

๒. ค่าเช่าที่พักระหว่างฝึกอบรม ให้เช่าพักได้ก่อนฝึกอบรม ๑ วัน และหลัง ๑ วัน ทั้งนี้ต้องดูระยะทางเหตุผลและ ความจำเป็นที่ต้องพักต่ออีกหนึ่งคืนด้วย

๓. ค่าอาหาร ค่าเครื่องดื่มและอาหารว่าง ต้องเป็นค่าอาหารระหว่างฝึกอบรม ซึ่งเป็นอาหารเช้า เที่ยง และอาหารเย็น การไปกินหรือสั่งอาหารตามร้านซึ่งมิได้อยู่ในสถานที่ฝึกอบรม ต้องเป็นค่าอาหารที่ผู้จัดประสานงานหรือนำผู้รับการฝึกอบรมไปกินกันทุกคน การแยกไปกินตามร้านอาหารต่างๆ เป็นกลุ่มย่อยๆ ไม่ถือว่าเป็นอาหารระหว่างฝึกอบรมและค่าอาหารระหว่างฝึกอบรมต้องเป็นอาหารใน ๓ มื้อหลักเท่านั้น

๔. ใบเสร็จหรือใบรับเงินค่าอาหาร ค่าเครื่องดื่มและอาหารว่าง ให้ผู้ยื่นขอรับรอง บันทึกรายละเอียดเพิ่มเติมเป็นหลักฐานว่าเป็นค่าอาหารของวันใด มื้อใด ของการอบรมหลักสูตรใด (ถ้าไม่มีจะไม่พิจารณา)

๕. ค่าอาหาร ค่าเครื่องดื่มและอาหารว่าง ที่ให้บุคคลเป็นคูปอง และเซ็นรับไป รับรองได้ แต่ต้องเขียนชัดเจนว่าเป็นค่าอาหารของวันใด มื้อใด ของการอบรมหลักสูตรใด

(๑๓) ค่าพาหนะเดินทางข้ามจังหวัดไป-กลับ ภายในประเทศ เพื่อเข้ารับการฝึกอบรมไม่เกินสองเที่ยว ยกเว้นค่าเครื่องบิน

๑. กรณีวันที่ไป-กลับ ไม่ตรงกับวันที่อบรม จะต้องใกล้เคียงกับวันอบรม ซึ่งไม่ควรเกิน ๓ วัน

๒. หลักฐานที่ใช้แนบ สามารถทำเป็นใบลงทะเบียนรวมของสถานประกอบกิจการ มีชื่อผู้เข้ารับการอบรมที่เดินทางและแนบตัวมา ทำใบรับรองแทนใบเสร็จรับเงิน โดยไม่ต้องแนบสำเนาบัตรประจำตัวประชาชนก็ได้

(๑๔) ค่าจ้างเหมาพาหนะรับ-ส่งผู้รับการฝึกอบรม เจ้าหน้าที่ประสานการฝึกอบรม และวิทยากร ระหว่างการฝึกอบรม

๑. ค่าเบี้ยเลี้ยง ค่าน้ำมัน ค่าทางด่วน ไม่สามารถนำมาขอความเห็นชอบได้
๒. หากมีการเช่ารถ แต่ผู้เช่าต้องเติมน้ำมันเอง ควรทำความเข้าใจล่วงหน้าในลักษณะเหมารวม ค่าน้ำมัน ด้วย
๓. การใช้รถของสถานประกอบกิจการเองไม่สามารถนำค่าน้ำมันมาขอรับรองค่าใช้จ่ายได้

(๑๕) ค่าจ้างเหมาพาหนะไปปฏิบัติงานที่กำหนดไว้ในหลักสูตรภายในประเทศ ยกเว้นค่าแท็กซี่และค่าเครื่องบิน

๑. ค่าเบี้ยเลี้ยง ค่าน้ำมัน ค่าทางด่วน ไม่สามารถนำมาขอรับรองค่าใช้จ่ายได้
๒. การใช้รถของสถานประกอบกิจการเองไม่สามารถนำค่าน้ำมันมาขอรับรองค่าใช้จ่ายได้

(๑๖) ค่าพาหนะเดินทางภายในประเทศของวิทยากร

ค่าพาหนะเดินทางภายในประเทศของวิทยากร ไม่มีข้อจำกัดเหมือนกับกรณีการเดินทางของผู้เข้ารับการฝึกอบรมที่กำหนดให้เป็นค่าพาหนะเดินทางเฉพาะข้ามจังหวัดไป-กลับ ภายในประเทศ เพื่อเข้ารับการฝึกอบรมไม่เกินสองเที่ยว และไม่รับรองค่าเครื่องบินด้วย

วิทยากรจึงเดินทางโดยเครื่องบินได้ และไม่ได้จำกัดเที่ยวบิน แต่ทั้งนี้ ต้องดูความเหมาะสมด้วย แต่ค่าเปลี่ยนเที่ยวบิน ค่าโหลตกระเป๋าสารถ ไม่สามารถนำมาขอความเห็นชอบได้

หลักฐานค่าใช้จ่าย

๑. ใบเสร็จรับเงินหรือใบกำกับภาษีที่มีรายการถูกต้องสมบูรณ์ มีเลขที่ เล่มที่ เลขประจำตัวผู้เสียภาษี ชื่อผู้ขาย และผู้ซื้อชัดเจน จำนวนเงินที่เป็นตัวเลขและตัวอักษร

-กรณีที่ไม่อาจแนบใบเสร็จรับเงิน ในกรณีผู้ออกใบเสร็จอยู่ในระบบภาษีมูลค่าเพิ่ม ให้อนุโลมให้ใช้ ใบแจ้งหนี้ ใบวางบิล ใบส่งของ (เอกสารออกเป็นชุด) โดยมีข้อความลักษณะเดียวกับใบเสร็จรับเงินดังกล่าวได้

๒. ใบสำคัญรับเงิน ที่ให้บุคคลเป็นผู้รับเงินในการจ้างทำของ หรือเป็นค่าตอบแทน เช่น ค่าตอบแทนวิทยากร ค่าจ้างทำอาหาร ค่าจ้างเหมาพาหนะ เป็นต้น ต้องมีชื่อนิติบุคคลผู้ยื่นคำขอเป็นผู้จ่ายเงินและผู้รับเงินชัดเจน พร้อมแนบสำเนาบัตรประจำตัวประชาชนของผู้รับเงิน

๓. ใบเสร็จรับเงินร้านค้า (บิลเงินสดเป็นเล่ม)

ถ้าทำถูกต้องเป็นใบเสร็จ ซึ่งต้องมีชื่อร้านค้าผู้รับเงิน(ผู้ขาย) ที่อยู่ วันที่ เลขประจำตัวประชาชน(เลขประจำตัวผู้เสียภาษี) เล่มที่ เลขที่ รายการสิ่งของ จำนวนเงินที่รับ ไม่ต้องแนบสำเนาบัตรประจำตัวประชาชนผู้รับเงิน แต่ถ้ารายการไม่ครบถ้วนจึงไม่เป็นใบเสร็จ แต่พออนุโลมให้เป็นใบรับเงินได้ ซึ่งถ้าเป็นใบรับเงินต้องแนบสำเนาบัตรประจำตัวประชาชนผู้รับเงินมาด้วย

-กรณีบุคคลทั่วไปไม่ใช่ร้านค้าต้องมีชื่อผู้จ่ายเงินและผู้รับเงินชัดเจน รายการสินค้า วันที่ชัดเจน ให้แนบสำเนาบัตรประจำตัวประชาชนผู้รับเงินมาด้วย

- กรณีซื้อบิลเงินสดเป็นเล่ม มาเขียนเองใบเสร็จเอง ให้ระวังจะโดนข้อหาจัดทำเอกสารและใช้เอกสารปลอม

๔. การพิจารณาค่าใช้จ่ายต้องถอดภาษีมูลค่าเพิ่มออก เนื่องจากบริษัทนายจ้าง ขอคืนภาษีมูลค่าเพิ่มจากกรมสรรพากรอยู่แล้ว

ส่วนกรณีกรณีหักภาษี ณ ที่จ่าย ไม่ต้องตัดออก เนื่องจากเมื่อผู้ยื่นคำขอตั้งกล่าวมีหน้าที่ต้องจ่ายเต็มจำนวนโดยหักภาษีส่งอยู่แล้ว

๕. กรณีใบเสร็จรับเงิน ไม่แสดงจำนวนภาษีมูลค่าเพิ่ม แต่มีวงเล็บระบุว่า “รายการสินค้านี้รวมภาษีมูลค่าเพิ่มแล้ว” ถือว่ามีภาษีมูลค่าเพิ่มรวมอยู่ จะต้องถอดภาษีมูลค่าเพิ่มออก

ใบเสร็จรับเงินที่ไม่แสดงจำนวนภาษีมูลค่าเพิ่ม และไม่ได้รับระบุว่า “รายการสินค้านี้รวมภาษีมูลค่าเพิ่มแล้ว” ไม่ต้องตัดภาษีมูลค่าเพิ่มออก เนื่องจากผู้ออกใบเสร็จ ไม่อยู่ในระบบภาษีมูลค่าเพิ่ม

๖. กรณีข้อความในใบเสร็จ ไม่มีข้อความระบุรายการที่ชัดเจน ให้เขียนรับรองเพิ่มเติมให้ขยายความให้เข้าใจได้ดีขึ้น และให้เขียนรับรองว่าเป็นค่าใช้จ่ายที่ใช้ในการฝึกอบรมหลักสูตรดังกล่าวจริง

กรณีจ้างเหมาจัดฝึกอบรม

นอกจากผู้ประกอบการที่เป็นนายจ้างจัดฝึกอบรมเองแล้ว ผู้ประกอบการอาจจ้างเหมาสถานศึกษา สถาบันฯ หรือบริษัท มูลนิธิ สมาคม ที่ ดำเนินการด้านฝึกอบรม จัดการฝึกอบรมให้ทั้งหมดก็ได้

กรณีจ้างสถานศึกษาหรือสถานฝึกอบรมฝีมือแรงงาน ดำเนินการจัดฝึกอบรม(แบบจ้างเหมา) ใช้ใบเสร็จของสถานฝึกอบรมนั้นซึ่งเป็นค่าใช้จ่ายรวมได้เลย โดยไม่ต้องแยกรายการ (๑๖ รายการ) เช่นเดียวกับ การฝึกอบรมฝีมือแรงงานกรณีส่งไปฝึกภายนอก ค่าใช้จ่ายในการฝึกอบรมจะมีรายการเดียวรับรองตามใบเสร็จที่สถานฝึกอบรมออกให้

สถานศึกษาหรือสถานฝึกอบรมฝีมือแรงงานที่ผู้ดำเนินการฝึกจ้างจัดฝึกอบรม ต้องเป็นสถานศึกษาตามกฎหมายว่าด้วยโรงเรียนเอกชน สถาบันอุดมศึกษาตามกฎหมายว่าด้วยสถาบันอุดมศึกษาทั้งภาครัฐและเอกชนหรือสถานฝึกอบรมฝีมือแรงงานของทางราชการ หรือสถานฝึกอบรมฝีมือแรงงานที่เป็นมูลนิธิ สมาคม หรือนิติบุคคลที่ตั้งขึ้นตามกฎหมายไทย

กรณีบริษัท ห้างหุ้นส่วนจำกัด มูลนิธิ สมาคม ที่จะเป็นสถานฝึกอบรมฝีมือแรงงานต้องจัดการฝึกอบรมให้แก่สาธารณชนเป็นการทั่วไป (Public Training) หรือให้แก่ลูกจ้างของบริษัทหรือห้างหุ้นส่วนนิติบุคคลในเครือเดียวกัน หรือบริษัทหรือห้างหุ้นส่วนนิติบุคคลที่มีความสัมพันธ์ทางธุรกิจเป็นเครือช่ายกัน เช่น ตัวแทนจำหน่ายสินค้า ศูนย์บริการซ่อมสินค้า เป็นต้น

ค่าใช้จ่ายต้องมีใบเสร็จรับเงินของสถานฝึกอบรมฝีมือแรงงาน ที่ออกให้บริษัทหรือห้างหุ้นส่วนนิติบุคคล เพื่อเรียกเก็บค่าใช้จ่ายการฝึกอบรม เพื่อเป็นหลักฐานประกอบการใช้สิทธิยกเว้นภาษีเงินได้สำหรับเงินได้ของบริษัทหรือห้างหุ้นส่วนนิติบุคคลนั้น

ใบเสร็จรับเงินค่าจ้างเหมาจัดฝึกอบรมที่สถานฝึกอบรมฝีมือแรงงาน (บริษัท ห้างหุ้นส่วนจำกัด มูลนิธิ สมาคม หรือนิติบุคคลที่ตั้งขึ้นตามกฎหมายไทย) ต้องออกใบเสร็จเป็นค่า “ค่าบริการหรือค่าดำเนินการฝึกอบรมหลักสูตร ระยะเวลาอบรม วันที่อบรม” มิใช่ออกรายการเป็น ค่าอาหาร ที่พัก ค่าเช่ารถ หากออกเป็นรายการดังกล่าวแสดงว่า บริษัท ฯ นั้น ไม่ใช่บริษัทที่ดำเนินการเป็นสถานฝึกอบรมฝีมือแรงงาน ซึ่งไม่สามารถรับฝึกอบรมได้

แบบฟอร์มที่ใช้ (Down Load ได้จาก <http://home.dsd.go.th/sdpaa/>)

๑. คำขอรับการรับรองหลักสูตร ค่าใช้จ่ายในการฝึกยกระดับฝีมือแรงงานและการฝึกเปลี่ยนสาขาอาชีพ (แบบ ฝย / ฝป ๑)
๒. รายละเอียดเกี่ยวกับหลักสูตรและค่าใช้จ่ายในการฝึกอบรม ฝึกยกระดับฝีมือแรงงาน กรณีเป็นผู้ดำเนินการฝึกเอง (แบบ ฝย / ฝป ๒ - ๑) (ใช้แบบละหลักสูตร)
๓. ใบลงทะเบียนผู้รับการฝึกอบรม (แบบ ฝย / ฝป ๓) (มีลายมือชื่อผู้เข้ารับการอบรม เข้า-บ่าย)
๔. เอกสารประกอบการพิจารณา
 - สำเนาหลักฐานค่าใช้จ่ายในการฝึกอบรม เช่น ใบเสร็จรับเงิน ใบสำคัญรับเงิน
 - หลักสูตร , กำหนดการฝึกอบรม

เอกสารอื่นๆ กรณีส่งไว้แล้วไม่ต้องแนบ นอกจากมีการเปลี่ยนแปลง ได้แก่

๑. สำเนาหนังสือรับรองการจดทะเบียนนิติบุคคล
๒. หนังสือมอบอำนาจ (กรณีมีการมอบอำนาจ) พร้อมสำเนาบัตรประจำตัวประชาชนของผู้มอบและผู้รับมอบ
๓. สำเนาบัตรประจำตัวประชาชนของผู้ยื่นคำขอ

ค่าใช้จ่ายในการฝึกอบรมที่กำหนด มี ๑๖ รายการ (ดูรายละเอียด ในรายการค่าใช้จ่ายที่อนุมัติ)

ในกรณีที่ค่าใช้จ่ายในการฝึกอบรม ซึ่งตามแบบ ฝย/ฝป ๒ - ๑ กำหนดไว้ ๑๖ รายการ ตั้งแต่ ๑๐.๑ เงินค่าตอบแทนวิทยากร - ๑๐.๑๖ ค่าพาหนะวิทยากร แต่ในการจัดฝึกอบรม โดยส่วนมาก จะมีค่าใช้จ่ายที่เกิดขึ้นเพียง ๒ - ๓ รายการ เช่น เงินค่าตอบแทนวิทยากร (ข้อ ๑๐.๑) เอกสารประกอบการฝึกอบรม (ข้อ ๑๐.๖) และค่าอาหาร (ข้อ ๑๐.๑๒) เพื่อลดการสิ้นเปลืองจำนวนเอกสารไม่ให้นำมากเกินไป จะตัดรายการหรือข้อที่ไม่มีค่าใช้จ่ายออกไปก็ได้ แต่ให้คงเลขหัวข้อ ค่าใช้จ่ายตามเดิม (กรณีใช้โปรแกรมออฟฟิศจัดทำ) เช่น การฝึกอบรมมีค่าวิทยากร ๑๐.๑ , ค่าถ่ายเอกสาร ๑๐.๖ , ค่าอาหาร ๑๐.๑๒ ให้พิมพ์รายการเฉพาะที่มีค่าใช้จ่าย

๑๐.๑ ค่าวิทยากรบาท
๑๐.๖ ค่าเอกสารประกอบการฝึกอบรมบาท
๑๐.๑๒ ค่าอาหาร บาท

รวมค่าใช้จ่ายทั้งหมด บาท (ถ้ามีรุ่นเดียว ไม่ต้องลงจำนวนรุ่น)

๑๑. ค่าใช้จ่ายคนละบาท

ค่าใช้จ่ายในข้อที่มีหลายรายการ ให้ขีดหรือทำวงกลมที่รายการค่าใช้นั้น เช่น ๑๐.๑๒ ค่าเช่าที่พัก ค่าอาหาร ค่าเครื่องดื่มและอาหารว่าง สำหรับผู้รับการฝึกอบรมฯ เป็นต้น

สำเนาเอกสารทุกฉบับ

- ต้องรับรองความถูกต้องโดยผู้มีอำนาจลงนามแทนนิติบุคคลตามกฎหมาย หรือผู้ได้รับมอบอำนาจ
- สำเนาเอกสารที่เป็นค่าใช้จ่าย ให้เขียนรับรองว่า

“ ขอรับรองว่าเป็นค่าใช้จ่ายในการฝึกอบรม หลักสูตร

หลักสูตรเมื่อวันที่จริง”

และลงนามรับรองโดยผู้มีอำนาจลงนามแทนนิติบุคคลตามกฎหมาย หรือผู้ได้รับมอบอำนาจ

การยื่นคำขอรับรองหลักสูตรและอนุมัติค่าใช้จ่ายในการฝึกอบรม

การยื่นขอรับความเห็นชอบหลักสูตร หลังจากเสร็จสิ้นการฝึกอบรมแล้วเพื่อเสนอให้นายทะเบียนให้ความเห็นชอบนั้น ผู้ประกอบกิจการที่สำนักงานใหญ่หรือสำนักงานสาขาที่ดำเนินการฝึกอบรมฝีมือแรงงาน ตั้งอยู่ในเขตจังหวัดใด ให้ยื่น ณ สถาบันพัฒนาฝีมือแรงงานภาค หรือศูนย์พัฒนาฝีมือแรงงานจังหวัด ที่ตั้งอยู่ในจังหวัดนั้น โดยต้องยื่นภายใน ๖๐ วัน นับแต่วันเสร็จสิ้นการฝึก กรณีที่มีการฝึกอบรมใกล้สิ้นปี เช่น มีการฝึกอบรม เมื่อ ๒๐ ธันวาคม หากให้ยื่นได้ภายใน ๖๐ วัน วันสุดท้ายที่จะยื่นได้ก็จะตกประมาณ ๒๐ กุมภาพันธ์ของปีถัดไป ซึ่งจะล่าช้ามาก อาจไม่ทันเอามาประเมินเงินสมทบกองทุน จึงมีการกำหนดให้ไม่เกิน ๑๕ มกราคม ปีถัดไป ทั้งที่ระยะเวลาไม่ถึง ๖๐ วันก็ตาม

เมื่อนายทะเบียนตรวจสอบแล้วเห็นว่า หลักสูตร รายละเอียดที่เกี่ยวข้อง และรายการค่าใช้จ่ายที่ใช้ในการฝึกอบรม ถูกต้องตามหลักเกณฑ์ วิธีการ และเงื่อนไขที่กำหนด ก็จะออกหนังสือรับรองให้แก่ผู้ยื่นคำขอ

หนังสือรับรองที่ได้รับมา(กรณีนายจ้างจัดฝึกอบรมลูกจ้างเอง) นำไปใช้ได้ ๒ กรณี คือ

๑. การนำไปประเมินเงินสมทบกองทุนพัฒนาฝีมือแรงงาน (นับจำนวนผู้รับการฝึก) ภายในเดือนมีนาคมของปีถัดไป

๒. การนำไปเป็นหลักฐานประกอบการยกเว้นภาษีเงินได้นิติบุคคล ในการยื่นแบบเสียภาษีประจำปี

สรุป หลักเกณฑ์การขอรับรองหลักสูตรและอนุมัติค่าใช้จ่าย
กรณีส่งลูกจ้างเข้ารับการฝึกอบรมที่อื่น (Public Training)

กฎหมายที่เกี่ยวข้อง

๑. พระราชกฤษฎีกาออกตามความในประมวลรัษฎากร ว่าด้วยการยกเว้นรัษฎากร (ฉบับที่ ๔๓๗) พ.ศ. ๒๕๔๘ (เดิมใช้พระราชกฤษฎีกาฯ (ฉบับที่ ๒๘๔) พ.ศ. ๒๕๓๘)

มาตรา ๔ ให้ยกเว้นภาษีเงินได้ตามส่วน ๓ หมวด ๓ ในลักษณะ ๒ แห่งประมวลรัษฎากร ให้แก่บริษัท หรือห้างหุ้นส่วนนิติบุคคล ดังต่อไปนี้

(๑) สำหรับเงินได้เป็นจำนวนร้อยละร้อยของรายจ่ายที่ได้จ่ายไปเป็นค่าใช้จ่ายในการส่งลูกจ้างของบริษัท หรือห้างหุ้นส่วนนิติบุคคลนั้นเข้ารับการศึกษาศึกษาหรือฝึกอบรมในสถานศึกษาหรือสถานฝึกอบรมฝีมือแรงงานที่ทางราชการจัดตั้งขึ้นหรือที่รัฐมนตรีว่าการกระทรวงการคลังประกาศกำหนดในราชกิจจานุเบกษา

(๒) ประกาศกระทรวงการคลัง เรื่อง การกำหนดสถานศึกษาหรือสถานฝึกอบรมฝีมือแรงงานที่รับลูกจ้างของบริษัทหรือห้างหุ้นส่วนนิติบุคคลเข้าศึกษาหรือฝึกอบรม ตามมาตรา ๔(๑) แห่งพระราชกฤษฎีกาออกตามความในประมวลรัษฎากร ว่าด้วยการยกเว้นรัษฎากร (ฉบับที่ ๔๓๗) พ.ศ. ๒๕๔๘ ได้กำหนดสถานศึกษาหรือสถานฝึกอบรมฝีมือแรงงาน ขอบเขต และเงื่อนไขไว้ ดังนี้

หลักเกณฑ์ วิธีการและเงื่อนไข ในการส่งลูกจ้างเข้ารับการฝึกอบรมที่อื่น (หลักเกณฑ์สรรพยากร)

๑. หน่วยงานที่กำหนดให้ลูกจ้างเข้ารับการศึกษาศึกษาหรือฝึกอบรมได้

- (๑) หน่วยงานที่ทางราชการจัดตั้งขึ้น

- สถานศึกษา
- สถานฝึกอบรมฝีมือแรงงาน

- (๒) หน่วยงานที่ทางเอกชนจัดตั้งขึ้น (หรือที่รัฐมนตรีว่าการกระทรวงการคลังกำหนด)

- สถานศึกษา ได้แก่ โรงเรียนเอกชน สถาบันอุดมศึกษา (ตามกฎหมาย)
- สถานฝึกอบรมฝีมือแรงงานเฉพาะที่มีฐานะเป็นมูลนิธิ สมาคม บริษัทที่จัดตั้งขึ้นตามกฎหมายไทย

หรือนิติบุคคลอื่นที่จัดตั้งขึ้นตามกฎหมายเฉพาะ

กรณี บริษัท ห้างหุ้นส่วนจำกัด มูลนิธิ สมาคม ที่จะเป็นสถานฝึกอบรมฝีมือแรงงานต้องจัดการฝึกอบรมให้แก่สาธารณชนเป็นการทั่วไป (Public Training) หรือให้แก่ลูกจ้างของบริษัทหรือห้างหุ้นส่วนนิติบุคคลในเครือเดียวกัน หรือบริษัทหรือห้างหุ้นส่วนนิติบุคคลที่มีความสัมพันธ์ทางธุรกิจเป็นเครือช่ายกัน เช่น ตัวแทนจำหน่ายสินค้า ศูนย์บริการซ่อมสินค้า เป็นต้น

๒.๑ วัตถุประสงค์ของหลักสูตร

- (๑) เพื่อพัฒนาคุณภาพ ความรู้ความสามารถ ทักษะ ฝีมือของลูกจ้างให้สูงขึ้น และ
- (๒) เพื่อประโยชน์ของกิจการของบริษัท ที่เป็นนายจ้าง

๒.๒ หลักสูตรที่กำหนดให้ใช้ได้

(๑) กรณีสถานศึกษา

- (ก) การศึกษาในระดับที่ต่ำกว่าอุดมศึกษา ตามที่กระทรวงศึกษาธิการกำหนด
- (ข) ระดับอุดมศึกษา ที่ได้รับอนุมัติจากสำนักงานคณะกรรมการการอุดมศึกษา
- (ค) โรงเรียนนอกระบบตามกฎหมายว่าด้วยโรงเรียนเอกชน ที่ได้รับอนุมัติจาก

กระทรวงศึกษาธิการ

(ง) ต้องจัดการฝึกอบรมให้แก่บุคคลทั่วไป (Public Training) หรือให้แก่ลูกจ้างของบริษัทหรือห้างหุ้นส่วนนิติบุคคลในเครือเดียวกันตามหลักสูตรที่สถานศึกษานั้นได้จัดขึ้น

(๒) กรณีสถานฝึกอบรมฝีมือแรงงาน

- ต้องเป็นหลักสูตรที่ใช้ฝึกอบรมให้แก่บุคคลทั่วไป (Public Training)
- หรือเป็นหลักสูตรที่ใช้ฝึกอบรมให้แก่ลูกจ้างของบริษัทหรือห้างหุ้นส่วนนิติบุคคล ในเครือ

เดียวกัน

๒.๓ ระยะเวลาฝึกอบรม

- พระราชกฤษฎีกา ฯ ๔๓๗ ไม่มีกำหนดจำนวนชั่วโมงของการฝึกอบรมไว้ แต่ก็ต้องเป็นไปตามหลักสูตรที่ใช้ฝึกอบรมให้แก่บุคคลทั่วไป (Public Training) หรือเป็นหลักสูตรที่ใช้ฝึกอบรมให้แก่ลูกจ้างของบริษัทหรือห้างหุ้นส่วนนิติบุคคลในเครือเดียวกัน

- พ.ร.บ.ส่งเสริมฯ กำหนดระยะเวลาการฝึกอบรมต้องสอดคล้องกับหลักสูตรและ กำหนดจำนวน ชั่วโมงขั้นต่ำไว้ คือกรณีฝึกยกระดับต้องไม่น้อยกว่า ๖ ชั่วโมง การฝึกเปลี่ยนสาขาอาชีพไม่น้อยกว่า ๑๘ ชั่วโมง และ ผู้รับการฝึกต้องเข้ารับการฝึกอบรมไม่น้อยกว่าร้อยละแปดสิบของระยะเวลาการฝึกอบรมทั้งหลักสูตร การฝึกที่นำไป นับจำนวนเพื่อประเมินเงินสมทบได้ ต้องเป็นไปตามหลักเกณฑ์ดังกล่าวด้วย

๓. เงื่อนไขอื่นๆ

- การศึกษาหรือการฝึกอบรมต้องทำในประเทศไทย แต่ให้ไปดูงานในประเทศหรือต่างประเทศได้ถ้ามีกำหนดในหลักสูตร
- บริษัทต้องกำหนดเงื่อนไขให้ลูกจ้างกลับเข้าทำงาน หลังจากสำเร็จการศึกษาหรือผ่านการฝึกอบรมแล้ว

๔. ค่าใช้จ่าย

๔.๑ ค่าใช้จ่ายที่นำมายกเว้นภาษีได้ ประกอบด้วย

- (๑) ค่าเล่าเรียน ค่าลงทะเบียน หรือค่าบำรุง
- (๒) ค่าธรรมเนียมเข้าอบรม หรือค่าลงทะเบียน
- (๓) ค่าอาหาร ค่าที่พัก ค่าเดินทาง เพื่อเข้ารับการศึกษหรือฝึกอบรม
- (๔) ค่าใช้จ่ายในการ ดูงานในประเทศหรือต่างประเทศตามที่กำหนดในหลักสูตร

๔.๒ หลักฐานประกอบการใช้สิทธิยกเว้นภาษีเงินได้

(๑) ใบเสร็จรับเงินค่าใช้จ่ายการศึกษาหรือค่าใช้จ่ายการฝึกอบรมของสถานศึกษาหรือสถานฝึกอบรมวิชาชีพ ออกให้บริษัทฯ

(๒) ใบเสร็จรับเงินค่าใช้จ่ายการศึกษาที่ได้ออกให้ลูกจ้าง ซึ่งบริษัทฯ ส่งเข้ารับการศึกษาก็ให้ใช้เป็นหลักฐาน ได้ด้วย

๔.๓ การใช้สิทธิยกเว้นภาษีเงินได้

- จัดทำรายงานเกี่ยวกับค่าใช้จ่าย (มีรายการและข้อความอย่างน้อย ตามแบบที่กำหนด)
- แนบรายละเอียดและกำหนดการฝึกอบรมในหลักสูตรนั้นเก็บไว้ ณ สถานประกอบการเพื่อเป็นหลักฐานประกอบการใช้สิทธิยกเว้นภาษีเงินได้สำหรับเงินได้ของบริษัทหรือห้างหุ้นส่วนนิติบุคคลนั้นแสดงต่อเจ้าพนักงาน

๔.๔ การรับรองหลักสูตร

การรับรองหลักสูตรกรณีส่งลูกจ้างไปฝึกอบรมที่อื่น (Public Training) เป็นการยื่นเพื่อให้ นายทะเบียนรับรองว่าหลักสูตรที่ได้ฝึกอบรมมานั้นถูกต้อง ทั้งหลักสูตรและกระบวนการฝึกอบรม เมื่อถูกต้องก็จะรับรองจำนวนผู้เข้ารับการฝึกอบรมด้วย ซึ่งจำนวนผู้รับการฝึกที่รับรองก็จะนำไปใช้ในการประเมินเงินสมทบกองทุนพัฒนาฝีมือแรงงาน เมื่อยื่นประเมินเงินสมทบกองทุน ประจำปีเท่านั้น

กรณีส่งลูกจ้างไปฝึกอบรมที่อื่น (Public Training) ไม่ต้องขออนุมัติค่าใช้จ่ายในการฝึกอบรม ค่าใช้จ่ายเป็นไปตามใบเสร็จรับเงินที่ได้รับมาจากสถานฝึกอบรมฝีมือแรงงานที่ออกให้ (สถานศึกษาหรือสถานฝึกอบรมฝีมือแรงงานที่ส่งลูกจ้างไปฝึกอบรม จึงต้องเป็นสถานฝึกอบรมตามที่กฎหมายกำหนดเท่านั้น)

การส่งลูกจ้างไปศึกษาในระบบการศึกษา นายทะเบียน (กรมพัฒนาฝีมือแรงงาน) จะไม่รับรองผู้เข้ารับการศึกษามานับจำนวนเพื่อประเมินเงินสมทบ แต่บริษัทหรือห้างหุ้นส่วนนิติบุคคลซึ่งเป็นนายจ้างสามารถนำค่าใช้จ่ายในการส่งลูกจ้างไปรับการศึกษามาใช้สิทธิในการคำนวณยกเว้นภาษีเงินได้กับกรมสรรพากรได้

กรอบค่าใช้จ่ายในการฝึกอบรม มีดังนี้

๑ ค่าธรรมเนียมเข้าอบรม หรือค่าลงทะเบียน

ให้หมายรวมถึง ค่าอาหาร ค่าที่พัก ค่าเดินทาง เพื่อเข้ารับการฝึกอบรมฝีมือแรงงาน และค่าใช้จ่ายในการดำเนินงานในประเทศหรือต่างประเทศที่กำหนดไว้ในหลักสูตร (ถ้ามี) ที่สถานศึกษาหรือสถานฝึกอบรมฝีมือแรงงานเรียกเก็บ

๒ ค่าพาหนะเดินทางข้ามจังหวัดไป-กลับภายในประเทศเพื่อเข้ารับการฝึกอบรม ไม่เกินสองเที่ยว

ยกเว้นค่าเครื่องบิน

๓ ค่าเช่าที่พักเพื่อเข้ารับการฝึกอบรม ในกรณีสถานศึกษาหรือสถานฝึกอบรมฝีมือแรงงานไม่ได้จัดสถานที่พักให้

แบบฟอร์มที่ใช้ (Down Load ได้จาก <http://home.dsd.go.th/sdppaa/>)

๑. คำขอรับการรับรองหลักสูตร ค่าใช้จ่ายในการฝึกยกระดับฝีมือแรงงานและการฝึกเปลี่ยนสาขาอาชีพ (แบบ ผย/ ผป ๑)

๒. รายละเอียดเกี่ยวกับหลักสูตรและค่าใช้จ่ายในการฝึกอบรม ฝึกยกระดับฝีมือแรงงานและการฝึกเปลี่ยนสาขาอาชีพ กรณีส่งไปรับการฝึกกับสถานฝึกอบรมอื่น (แบบ ฝย / ฝป ๒ - ๒)

๓. เอกสารประกอบการพิจารณา

๓.๑ ชื่อหลักสูตร พร้อมหัวข้อวิชา เนื้อหาอย่างย่อ และจำนวนชั่วโมงการฝึกอบรม (ให้ส่งตารางหรือ กำหนดการฝึกอบรมแนบมาด้วย)

๓.๒ สำเนาวุฒิบัตรหรือหนังสือรับรองผ่านการฝึกอบรม หรือเอกสารที่แสดงให้เห็นเชื่อได้ว่าบุคคลนั้นได้ผ่านการฝึกอบรมจริง

๓.๓ สำเนาใบเสร็จรับเงินหรือกรอกจำนวนเงินที่ใช้ไปในการฝึกอบรม เพื่อเป็นข้อมูลเท่านั้น

เอกสารอื่นๆ กรณีส่งไว้แล้วไม่ต้องแนบ นอกจากมีการเปลี่ยนแปลง ได้แก่

๑. สำเนาหนังสือรับรองการจดทะเบียนนิติบุคคล
๒. หนังสือมอบอำนาจ(ถ้ามี) พร้อมสำเนาบัตรประจำตัวประชาชนของผู้มอบและผู้รับมอบ
๓. สำเนาบัตรประจำตัวประชาชนของผู้ยื่นคำขอ

สำเนาเอกสารทุกฉบับ

- ต้องรับรองความถูกต้องโดยผู้มีอำนาจลงนามแทนนิติบุคคลตามกฎหมาย หรือ ผู้ได้รับมอบอำนาจ
- เอกสารที่เป็นค่าใช้จ่าย ให้รับรองว่า “ขอรับรองว่าเป็นค่าใช้จ่ายในการฝึกอบรมหลักสูตร..... เมื่อวันที่.....จริง” และโดยผู้มีอำนาจลงนามแทนนิติบุคคลตามกฎหมาย หรือผู้ได้รับมอบอำนาจ

การยื่นคำขอรับรองหลักสูตรและค่าใช้จ่าย

การยื่นขอรับความเห็นชอบหลักสูตร หลังจากเสร็จสิ้นการฝึกอบรมแล้ว เพื่อเสนอให้นายทะเบียนให้ความเห็นชอบนั้น ผู้ประกอบกิจการที่สำนักงานใหญ่หรือสำนักงานสาขาที่ดำเนินการฝึกอบรมฝีมือแรงงาน ตั้งอยู่ในเขตจังหวัดใด ให้ยื่น ณ สถาบันพัฒนาฝีมือแรงงานภาค หรือศูนย์พัฒนาฝีมือแรงงานจังหวัด ที่ตั้งอยู่ในจังหวัดนั้น โดยต้องยื่นภายใน ๖๐ วัน นับแต่วันเสร็จสิ้นการฝึก แต่กรณีมีการฝึกอบรมปลายปี การยื่นก็ต้องอยู่ในเงื่อนไข ต้องไม่เกิน ๑๕ มกราคม ปีถัดไปด้วย แม้จะไม่เกิน ๖๐ วันก็ตาม (แล้วแต่กำหนดเวลาใดถึงก่อน)

เมื่อนายทะเบียนตรวจสอบแล้วเห็นว่า หลักสูตร รายละเอียดที่เกี่ยวข้อง และรายการค่าใช้จ่ายที่ใช้ในการฝึกอบรม ถูกต้องตามหลักเกณฑ์ วิธีการ และเงื่อนไขที่กำหนด ก็จะออกหนังสือรับรองให้แก่ผู้ยื่นคำขอ

หนังสือรับรองที่ได้รับมา นำไปใช้ในการยื่นแบบประเมินเงินสมทบกองทุนพัฒนาฝีมือแรงงาน (นับจำนวนลูกจ้างที่ผ่านการฝึกอบรม ครบ ๕๐ %) ภายในเดือนมีนาคมของปีถัดไป

การนำค่าใช้จ่ายไปลดหย่อนภาษีเงินได้นิติบุคคล ผู้ประกอบกิจการ ต้องจัดทำรายงานเกี่ยวกับค่าใช้จ่าย โดยต้องมีรายการและข้อความอย่างน้อย ตามแบบที่กำหนด พร้อมแนบรายละเอียดและกำหนดการฝึกอบรมในหลักสูตรนั้นเก็บไว้ ณ สถานประกอบการเพื่อเป็นหลักฐานประกอบการใช้สิทธิยกเว้นภาษีเงินได้สำหรับเงินได้ของบริษัทหรือห้างหุ้นส่วนนิติบุคคลนั้นแสดงต่อเจ้าพนักงาน (ตามประกาศกระทรวงการคลัง เรื่อง การกำหนดสถานศึกษาหรือสถานฝึกอบรมฝีมือแรงงานที่รับลูกจ้างของบริษัทหรือห้างหุ้นส่วนนิติบุคคลเข้าศึกษาหรือฝึกอบรม ลงวันที่ ๒๓ พฤศจิกายน ๒๕๔๘)